



## روح مدرستنا

نحن في Abbey Community College نتحمل مسؤولية الرعاية الرعوية والرفاهية العامة والسلامة للأطفال الذين تحت رعايتنا. نحن نهدف إلى تنفيذ هذا الواجب من خلال توفير بيئة رعاية وداعمة وآمنة، حيث يتم تقدير كل طفل لمواهبه وقدراته الفريدة، وحيث يمكن لشبابنا التعلم والتطور إلى أقصى إمكاناتهم.



يتلقى جميع الموظفين، داخل المجتمع المدرسي، تدريبًا على حماية الطفل وحمايته سنويًا. ينبغي لجميع الموظفين، من أعضاء هيئة التدريس وغير التدريس، أن يكونوا متيقظين لعلامات سوء المعاملة المحتملة ويجب أن يعرفوا الإجراءات التي يجب اتباعها.

## سياسة المدرسة

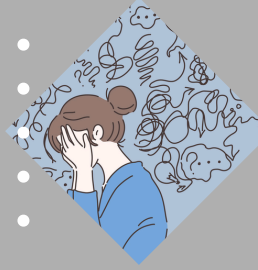
يمكن العثور على سياسة حماية الطفل وحمايته على الموقع الإلكتروني للمدرسة، وهي تحدد إرشادات حول الإجراء المطلوب عند الاشتباه في إساءة معاملة الطفل أو إهماله وتحدد إجراءات الإحالة داخل مدرستنا.

يتم تحديث السياسة سنويًا. يتم أيضًا إرسال تقرير كامل عن حماية الطفل وحمايته مرتين سنويًا إلى مجلس المحافظين.

تتم مناقشة حماية الطفل وحمايته في كل اجتماع رعي داخل المدرسة.

## أنواع الإساءة

- الاعتداء الجسدي
- سوء المعاملة العاطفية
- العنف الجنسي
- أهمل
- استغلال



في حالات سوء المعاملة المشتبه بها، من أي نوع، ستقوم المدرسة دائمًا بالإبلاغ عن ذلك من خلال الوكالات الخارجية ذات الصلة بما في ذلك الخدمات الاجتماعية أو PSNI.



ستطلب المدرسة التوجيه، عند الضرورة، من خدمة دعم حماية الطفل (CPSS) في EA.

ليست مسؤولية المدرسة التحقيق في أي مسألة يشتبه في إساءة استخدامها. يجب أن يدرك الآباء أنه في حالة الاشتباه في إساءة معاملة الطفل، فإن رفاهية الطفل لها الأولوية. ومن أجل مصلحة الطفل، قد يحتاج الموظفون إلى مشاركة المعلومات مع محترفين آخرين. ومع ذلك، فإننا سوف نضمن الحفاظ على التوازن المناسب بين حماية حقوق الطفل واحترام حقوق واحتياجات الأسر. سيتم مشاركة المعلومات فقط مع أولئك الذين يحتاجون إلى معرفتها.

توجد نظرة عامة كاملة على الأنواع المختلفة لإساءة معاملة الأطفال ضمن سياسة حماية الطفل وحمايته.

إذا كان الطفل مفتوحًا للخدمات الاجتماعية وقاموا بوضعه في سجل حماية الطفل الخاص به، فسيتم تصنيفه وفقًا لنوع الإساءة.

يجب على أي طالب ينتقل إلى كلية آبي المجتمعية إرسال ملف حماية الطفل الخاص به من مدرسته السابقة.



## حماية الطفل وحمايته

# ماذا يجب أن أفعل إذا كانت لدي مخاوف تتعلق بحماية الطفل أو الحفاظ عليه؟

## فريقنا



**السيدة سي ماكناتن**  
قائد أول لحماية الطفل وصونه.  
المعلم المعين بالمدرسة



**السيد س سميث**  
نائب مدير الرعاية الرعوية. وكيل  
المدرسة المعين



**السيد دي لاني**  
نائب المدير للمناهج. وكيل  
المدرسة المعين



**السيد د سلون**  
قائد أول لحماية الطفل وصونه.  
المعلم المعين بالمدرسة

يتم إرسال رسالة إخبارية وقائية إلى جميع أولياء الأمور على تطبيق الوالدين بانتظام. تسلط هذه النشرة الإخبارية الضوء على أي مخاوف حماية رئيسية قد تنشأ في المجتمع المحلي ونرغب في تنبيه آبائنا إليها. ل.

## مبادئ:

المبادئ العامة التي يقوم عليها عملنا هي تلك المنصوص عليها في اتفاقية الأمم المتحدة لحقوق الطفل والمنصوص عليها في أمر الأطفال (أيرلندا الشمالية) لعام 1995، توجيهات وزارة التعليم "الرعاية الرعوية في المدارس - حماية الطفل" (منشور DENI رقم 99/10) والسياسة والإجراءات الإقليمية للجان حماية الطفل بالمنطقة لعام 2005.

تشكل المبادئ التالية أساس سياسة حماية الطفل وحمايته.

- من حق الطفل أن يشعر بالأمان في جميع الأوقات، وأن يتم الاستماع إليه، والإصغاء إليه، وأخذه على محمل الجد.
- لدينا مسؤولية رعوية تجاه الأطفال الذين تحت رعايتنا ونتخذ جميع الخطوات المعقولة لضمان الحفاظ على رفاهيتهم والحفاظ على سلامتهم.
- في أي حادثة، يجب أن تكون رفاهية الطفل ذات أهمية قصوى؛ وهذا يلغي كل الاعتبارات الأخرى.
- ويجب إيجاد توازن سليم بين حماية الأطفال واحترام حقوق واحتياجات الوالدين والأسر؛ عندما يكون هناك صراع، يجب أن تأتي مصلحة الطفل دائمًا في المقام الأول.



**لدي قلق**  
حدد المخاوف واحصل على جميع الحقائق ذات الصلة قبل الاتصال بالموظفين.



**التحدث مع الموظفين**  
يجب عليك الاتصال بمدرس النموذج الخاص بطفلك أو رئيس السنة.



**فريق الحماية**  
إذا كانت لا تزال لديك مخاوف، فيرجى الاتصال بأحد أعضاء فريق الحماية أو مدير المدرسة.



**مجلس المحافظين**  
إذا كنت لا تزال تشعر بالقلق، يمكنك الكتابة إلى رئيس مجلس المحافظين أو المحافظ المعين لحماية الطفل وحمايته.



**الدعم الخارجي**  
يمكنك في أي وقت التحدث إلى فريق بوابة خدمات الأطفال المحلي أو PSNI على الرقم