

المجتمع كلية دبر سياسة حماية / الطفل حماية

الصلة ذات السياسات من غيرها

- السلوك الإيجابي
- مكافحة البلطجة
- استخدام معقول القوة / مناولة
- الاحتياجات التعليمية الخاصة
- السلامة-E
- الشكاوى الوالدين الداخلي
- الحضور
- العناية الرعوية
- الإسعافات الأولية وإدارة الأدوية
- سياسة الصحة والسلامة

□□□□:

العريضة الخطوط تحديد هو السياسة هذه من والغرض المبادئ العامة التي .حماية / الحماية الطفل لمبادئ تقوم عليها عملنا، هي تلك المنصوص عليها في اتفاقية الأمم المتحدة لحقوق الطفل والمكرسة في الأطفال (أيرلندا الشمالية) لعام 1995، وزارة التربية والتعليم (أيرلندا الشمالية) التوجيه "العناية الرعوية في (التعميم 99/10/DENI) " المدارس - حماية الطفل والسياسة الإقليمية لجان حماية الطفل منطقة" (2005) وإجراءات

إضافية ملاحظات

الشرطه مركز رقم

□□□□□□□□:

2019 يونيو:صياغة

الطفل لحماية المعين الشخص :بقلم

المحافظين لمجلس الالكتروني البريد عبر

2019 يونيو 9

المحافظين مجلس في نوقشت

2019 سبتمبر 9

للموظفين تعميم: 2019/12/09

للمراجعة

سنويا

1. CHILD PROTECTION / حماية ETHOS

نحن في دير كلية المجتمع لديها مسؤولية لراعوية، والرعاية العامة وسلامة الأطفال في رعايتنا وسنقوم بتنفيذ هذه المهمة من خلال توفير الرعاية وبيئة داعمة وأمنة، حيث تبلغ قيمة كل طفل له أو لها فريدة من نوعها مواهبه وقدراته، ويمكن لجميع شبابنا يمكن أن تتعلم وتطوير إمكاناتهم الكاملة. جميع الموظفين والتدريس وغير التعليمية، وينبغي أن تكون في حالة تأهب لعلامات سوء المعاملة ممكن، ويجب أن يعرف الإجراءات الواجب اتباعها. هذه مجموعات السياسة من توجيهات بشأن العمل، وهو الأمر المطلوب حيث يشتبه سوء المعاملة أو الإهمال للطفل ويحدد إجراءات الإحالة داخل مدرستنا

2. مبادئ

المبادئ العامة التي تقوم عليها عملنا، هي تلك المنصوص عليها في اتفاقية الأمم المتحدة لحقوق الطفل والمكرسة في الأطفال (أيرلندا الشمالية) لعام 1995، وزارة التربية والتعليم (أيرلندا الشمالية) التوجيه "العناية الرعوية في المدارس - والسياسة الإقليمية لجان حماية الطفل منطقة" وإجراءات (2005) (التعميم 99/10 DENI) "حماية الطفل

وتشكل المبادئ التالية الأساس لدينا حماية الطفل / حماية السياسة

- فمن حق الطفل في أن تشعر بالأمان في جميع الأوقات، في أن يستمع إليه، واستمع لوتؤخذ على محمل الجد
- لدينا مسؤولية الرعوية تجاه الأطفال في رعايتنا واتخاذ جميع الخطوات المعقولة لضمان الحفاظ رعايتهم والحفاظ على سلامتهم
- في أي حادث يجب أن تكون مصلحة الطفل الاعتبار الأول. هذا يتجاوز كل الاعتبارات الأخرى
- يجب إيجاد توازن سليم بين حماية الأطفال واحترام حقوق واحتياجات الآباء والأسر. ولكن عندما يكون هناك صراع مصلحة الطفل يجب أن تأتي دائما في المقام الأول

3. السياسات الأخرى ذات الصلة

المدرسة لديها واجب لضمان أن يتخلل حماية جميع الأنشطة والمهام. وبالتالي يكمل هذه السياسة ويدعم مجموعة واسعة من السياسات المدرسية الأخرى بما في ذلك:

- السلوك الإيجابي
- مكافحة البلطجة
- استخدام معقول القوة / مناولة
- الاحتياجات التعليمية الخاصة
- السلامة-E
- الشكاوى الوالدين الداخلي
- الحضور
- العناية الرعوية
- الإسعافات الأولية وإدارة الأدوية
- سياسة الصحة والسلامة

وهذه السياسات المتاحة للوالدين وأي والد الراغبين نسخة يجب أن اتصل مدير المدرسة أو زيارة موقع المدرسة في www.abbeycommunitycollege.co.uk

4. SCHOOL SAFEGUARDING الفريق

وفيما يلي أعضاء في المدارس حماية فريق

- دوغلاس، سوزان أوكونور A حكام المخصصة لحماية الطفل / صون - الدكتور عسلي إدواردز، السيدة
- كوين M الرئيسية - السيدة
- F Cromie يعين المعلم - السيدة
- C McNaughten اني، السيدة D السيد S، نائب المعلمين المعينة - السيد سميث

5. الادوار والمسؤوليات

5.1 رئيس مجلس المحافظين

رئيس مجلس محافظي بد منه

- ضمان الحفاظ على روح حماية داخل البيئة المدرسية
- تأكد من أن المدرسة لديها حماية الطفل / حماية السياسات في مكان وأن الموظفين بتنفيذ السياسة
- تأكد من أن المحافظين اتخاذ المناسب حماية الطفل / صون والتوظيف واختيار التدريب الذي تقدمه حماية الطفل و الموارد البشرية EA حماية الدعم للمدارس والإدارات محافظ دعم / EA
- تأكد من أن يتم تعيين مخصصة للمحافظ لحماية الطفل / صون
- تحمل المسؤولية الرئيسية لإدارة أي شكوى / ادعاء ضد مدير المدرسة
- تأكد من أن مجلس المحافظين تلقي التحديثات بشكل مرات والتقارير السنوي مكتوبة كامل فيما يتعلق بحماية الطفل / النشاط حماية

5.2 ومخصصة للمحافظ لحماية الطفل / صون

فإن الحاكم المعين توفير الحماية للأطفال / حماية زمام القيادة من أجل تقديم المشورة للحكام على

- دور المعلمين المعينين
- محتوى سياسات الحماية / حماية الطفل
- مضمون مدونة سلوك للبالغين داخل المدرسة
- محتوى التحديثات بشكل مرات والكامل تقرير المعلمين المعينة السنوي
- التوظيف والاختيار وفحص الموظفين

5.3 مجلس المحافظين

يجب أن مجلس المحافظين ضمان

- أن المدرسة لديها حماية الطفل / حماية السياسات في مكان وأن الموظفين تنفيذ السياسات؛
- يتم الاحتفاظ حماية الطفل ذات الصلة / تدريب حماية ما يصل إلى التاريخ من قبل حاكم واحد على الأقل، وسجل يحتفظ لنفسه.
- أن السرية أمر بالغ الأهمية. يجب أن يتم تمرير المعلومات فقط لمجلس محافظي بأكمله على أساس الحاجة إلى المعرفة.

5.4 مدير المدرسة

- يجب على مدير ضمان ما يلي

- تعاميم داخل المدرسة DENI تنفذ
- أن يتم تعيين المعلم المعين ونائب

- أن يحصل جميع الموظفين حماية الطفل / حماية التدريب
- اتخاذ جميع الإحالات اللازمة إلى الأمام بالطريقة المناسبة
- وهذا هو إطلاع رئيس مجلس المحافظين (ومجلس المحافظين)
- أن حماية الطفل / وتتميز أنشطة حماية على جدول أعمال اجتماعات مجلس المحافظين (بشكل مرات التحديثات (والتقرير السنوي
- أن حماية الطفل المدرسة / حماية السياسة مراجعتها سنويا وأن الآباء والتلاميذ الحصول على نسخة من هذه السياسة على الأقل مرة واحدة كل سنة 2
- أن السرية أمر بالغ الأهمية، يجب أن يتم تمرير المعلومات فقط على المجلس بأكمله المحافظين في حاجة إلى معرفة الأساس

5.5 المعلم المعينة (وكيل)

- :المعين المعلم ونائب بد منه

- الاستفادة من التدريب بحيث تكون على بينة من واجبات ومسؤوليات ودور
- تنظيم دورات تدريبية لجميع الموظفين (مدرسة تدريب كله)
- تؤدي في تطوير حماية الطفل / حماية سياسة المدرسة
- بمثابة نقطة اتصال للموظفين (وأولياء الأمور)
- مساعدة في صياغة وإصدار من ملخص حماية الطفل لدينا / حماية ترتيبات للآباء والأمهات
- حدة الحماية العامة عند الاقتضاء PSNI جعل الإحالة إلى الخدمات الاجتماعية (فريق بوابة) أو
- التنسيق مع هيئة التعليم بتعيين موظفين لحماية الطفل / صون
- الاحتفاظ بسجلات لجميع حماية الطفل / اهتمامات حماية
- حافظ على مدير المدرسة أبلغت
- تقديم تقرير سنوي مكتوب إلى مجلس المحافظين بشأن حماية الطفل / صون

5.6 الموظفين - مساعدا معلم الصف / الصف / المساندة الموظفين / أولياء الأمر / الموظفين الملاكمة الشبل / NRC

رؤية الموظفين للأطفال على مدى فترات طويلة، ويمكن أن تلاحظ مؤشرات جسدية وسلوكية وعاطفية ومزاعم نسمع عن سوء المعاملة

:ويجب موظف

- الرجوع الشواغل إلى المعينة / نائب المعلم لحماية الطفل / حماية في دير كلية المجتمع
- الاستماع إلى ما يقال ودعم الطفل
- التصرف على وجه السرعة
- جعل رقما قياسيا مكتوبة موجزة من الكشف عن الطفل باستخدام الكلمات الفعلية للطفل (الملحق 5)
- إبقاء المعلم مخصصة للعلم من خلال "سجل القلق" الذي كتبه الأولية (ملحق 5) حول ضعف الحضور والالتزام بالمواعيد، وسوء العرض أو تغييرها أو سلوك غير عادي، وتدهور في سير العملية التعليمية، والمناقشات مع الآباء حول المخاوف المتعلقة طفلها، والمخاوف حول تلميذ سوء المعاملة أو البلطجة خطيرة، مخاوف بشأن الظروف المنزل
- الاستفادة من التدريب المدرسة كله والتدريب الأخرى ذات الصلة المتعلقة بالأطفال حماية

ليس إعطاء الأطفال ضمان السرية التامة فيما يتعلق الإفصاحات الخاصة

ليس بحث

5.7 الوالدين

يجب على الآباء القيام بدورهم في حماية الطفل / حماية من قبل

- هاتفيا المدرسة صباح يوم غياب طفلهم، أو بإرسال مذكرة بشأن عودة الطفل إلى المدرسة، وذلك يطمئن المدرسة لحالة الطفل.
- إبلاغ المدرسة كلما أي شخص، وغيرها من أنفسهم، ويهدف لالتقاط الطفل بعد المدرسة.
- السماح للمعرفة المدرسة في وقت مبكر إذا طفلهم هو الذهاب إلى المنزل إلى عنوان آخر من منازلهم.
- السلامة وحماية الطفل-E، تعريف أنفسهم مع العناية في المدرسة الرعوية، ومكافحة البلطجة والسلوك إيجابي / حماية السياسات /
- إبلاغ المكتب عندما يحل ضيفا على المدرسة.
- مما أثار مخاوف لديهم فيما يتعلق أطفالهم مع المدرسة.

6. ما هو إساءة معاملة الأطفال؟

يحدث الاعتداء على الأطفال عند إهمال الطفل، أذى أو لم تقدم مع الرعاية المناسبة. قد يساء استخدامها الأطفال في العديد من الأماكن، في الأسرة، في إطار مؤسسي أو المجتمع، من خلال تلك المعروفة لهم أو أكثر نادرا، من قبل شخص غريب. وهناك أنواع مختلفة من سوء المعاملة والطفل قد يعاني أكثر من واحد منهم. وتهدف الإجراءات الواردة في هذه الوثيقة للأطفال ضمانة الذين هم في خطر من ضرر كبير بسبب سوء المعاملة أو الإهمال من قبل أحد الوالدين، مقدم الرعاية أو غيرها مع واجب الرعاية تجاه الطفل.

نحن نستخدم التعاريف التالية:

إهمال هو الفشل في توفير احتياجات الطفل الأساسية، سواء كان ذلك ما يكفيهم من الغذاء والملبس والنظافة والإشراف أو المأوى الذي من المرجح أن يؤدي إلى انخفاض خطير في صحة الطفل أو بنموه. الأطفال الذين يتعرضون للإهمال غالبا ما يعانون أيضا من أنواع أخرى من سوء المعاملة.

الاعتداء الجسدي تعتمد إيذاء جسديا طفل. قد يستغرق عدة أشكال مختلفة، بما في ذلك الضرب والعض، القرص، والهز، ورمي، والتسمم، وحرق أو المحرقة أو الغرق أو الاختناق للطفل.

سوء المعاملة العاطفية هو سوء المعاملة العاطفية المستمرة للطفل. كما يطلق عليه في بعض الأحيان الإيذاء النفسي، ويمكن أن يكون لها آثار سلبية شديدة ومستمرة على نمو الطفل العاطفي. قد تنطوي على سوء المعاملة العاطفية عمدا نقول للطفل أنها لا قيمة لها، أو غير محبوب وغير كافية. ويمكن أن تشمل عدم اعطاء فرص الطفل في التعبير عن وجهات نظرهم، عمدا إسكاتهم، أو "يسخر" من ما يقولون أو كيف التواصل. قد تنطوي على سوء المعاملة العاطفية البلطجة - بما في ذلك البلطجة عبر الإنترنت من خلال الشبكات الاجتماعية، والألعاب عبر الإنترنت أو الهواتف النقالة من قبل الزملاء الطفل -

العنف الجنسي يحدث عندما يستخدم الآخرين واستغلال الأطفال جنسيا لإشباع الخاصة أو الربح أو إرضاء الآخرين. الاعتداء الجنسي قد تنطوي على الاتصال الجسدي، بما في ذلك الاعتداء من قبل الاختراق (على سبيل المثال، والاعتصاب، أو ممارسة الجنس عن طريق الفم) أو غير مخترق، يتصرف مثل الاستمناء، والتقبيل، وفرك ولمس الملابس خارج. ويمكن أن تشمل الأنشطة عدم الاتصال، مثل إشراك الأطفال في إنتاج الصور الجنسية، مما اضطر الأطفال أن ننظر إلى الصور الجنسية أو مشاهدة الأنشطة الجنسية، وتشجيع الأطفال على التصرف بطرق غير لائقة جنسيا أو الاستمالة الطفل في التحضير لسوء المعاملة (بما في ذلك عن طريق التكنولوجيا ه). لا يرتكب الاعتداء الجنسي فقط من الذكور البالغين. يمكن للمرأة أن ارتكاب أفعال الاعتداء الجنسي، كما يمكن الأطفال الآخرين

حيث يطلب موافقة الوالد / مقدمي الرعاية و / أو الشاب أن يجعل الإحالة إلى الخدمات الاجتماعية ونحن سوف في البداية، بصراحة وصدق وماذا وكيف سوف المعلومات، أو يمكن أن تكون مشتركة ولماذا، والحصول xplain البريد في الظروف التي تكون فيها موافقة هو حجب الأم / الراعي و / أو الشاب سننظر وحيثما .على موافقتهم لجعل الإحالة أمكن احترام رغباتهم. ومع ذلك، يجب أن يكون الاعتبار الأول لدينا سلامة ورفاه الطفل وسنبدل الإحالة في الحالات التي يتم فيها حجب الموافقة إذا نعتقد على أساس المعلومات المتاحة إلى أن يكون في مصلحة شخص / الأطفال الصغار للقيام بذلك.

حيث هناك مخاوف بشأن انتهاكات محتملة واحتياجات الإحالة ليكون المعلم المعين سوف نتصل نقطة الدخول الواحدة. فهم (A UNOCINI .وقالت انها أيضا بإخطار الضابط السلطة التربوية والتعليم المخصصة لحماية الطفل / صون احتياجات الأطفال في أيرلندا الشمالية) شكل الإحالة كما سيتم الانتهاء منها وإرسالها إلى نقطة واحدة من فريق دخول مع ضابط المخصصة لحماية الطفل / صون EA إرسال نسخة إلى.

ويظهر هذا الإجراء مع أسماء وأرقام الاتصال في الملحق 3

فيما يلي إرشادات للاستخدام من قبل الموظفين يجب طفل تكشف عن اهتمامات حماية الطفل / حماية الطبيعة

ويظهر هذا الإجراء مع أسماء وأرقام الاتصال في الملحق 3

فيما يلي إرشادات للاستخدام من قبل الموظفين يجب طفل تكشف عن اهتمامات حماية الطفل / حماية الطبيعة

ما يفعل	يترك
هل الاستماع إلى ما يقوله الطفل.	لا تسألوا الرائدة.
لا تؤكد الطفل أنهم ليسوا على خطأ.	لا تضع الكلمات في فم الطفل.
لم يشرح للطفل أنه لا يمكن أن تبقى الأمر سرا.	لا تتجاهل سلوك الطفل.
هل وثيقة بالضبط ما يقوله الطفل، وذلك باستخدام له / كلماتها بالضبط.	لا تقم بإزالة أي ملابس.

لا تذكر عدم الوعد سرية الطفل.

7.3 حيث تم تقديم شكوى حول انتهاكات محتملة من قبل أحد أعضاء هيئة التدريس في المدرسة

إذا تم تقديم شكوى حول إساءة معاملة الأطفال محتمل ضد أحد أعضاء هيئة التدريس، والرئيسي / المعلم المعنية (أو نائب يعين المعلم إذا كانت غير متوفرة) يجب أن تكون على علم على الفور. سيتم تطبيق الإجراءات المذكورة أعلاه (إلا إذا (كانت الشكوى حول الرئيسي للمعلم / المعين

إذا قدمت شكوى ضد المعلم الرئيسي / مخصصة رئيس مجلس المحافظين وسيتم إبلاغ وانه / انها سوف ضمان اتخاذ الإجراءات اللازمة.

حيث أحال المسألة إلى الخدمات الاجتماعية قد تتم إزالة أعضاء هيئة التدريس من الواجبات التي تنطوي على اتصال مباشر مع التلاميذ (ويجوز وقف عن العمل كإجراء احترازي على ذمة التحقيق من قبل السلطات المختصة). كما سيتم أبلغ رئيس مجلس المحافظين على الفور.

حيث قدم الادعاء ضد أحد أعضاء هيئة التدريس ومتابعتها إما إحالة رسمية أو وفقا للإجراءات التأديبية المتفق عليها للمعلم، سجلا مفصلا من الشكوى، وقعت من قبل مدير المدرسة، يتم الاحتفاظ على ملف الطفل وملف موظف من الموظفين المعنيين. كما يتم إدخال في سجل الطفل الشكاوى إساءة المدرسة.

إذا، على سفح تحقيقا لاحق من قبل إحدى وكالات التحقيق، وتبرئة موظف من الموظفين المعنيين تماما، يجب شطب السجل في ملف موظف من الموظفين المعنيين، ودخول في سجل الطفل الشكاوى إساءة المدرسة حذف أو مشطوبا.

ومع ذلك، إذا ما عمل التحقيق أو إجراءات تأديبية في سياق حماية الطفل / الصون، ويحتفظ كل التفاصيل المتعلقة بالشكوى والعقوبة التأديبية على الملف المعلمين لمدة 5 سنوات. وتجدر الإشارة إلى السجل على ملف الطفل وفقا لذلك، وينبغي الحفاظ أجل غير مسمى في حالة أن تكون هناك شكاوى لاحقة. في جميع الحالات الأخرى، ينبغي الحفاظ على سجل على كل ملف الطفل وملف الموظف إلى أجل غير مسمى.

وستتاح سجل المدرسة الشكاوى إساءة معاملة الأطفال المتاحة للمجلس لجنة الإدارة / المحافظين على الأقل سنويا.

ويظهر هذا الإجراء مع الأسماء في الملحق 4.

7.4 حيث تم تقديم شكوى حول انتهاكات محتملة من قبل المتطوعين

ينبغي أن يعامل أي شكوى حول سلوك الشخص الذي يعمل في المدرسة بصفة تطوعية في نفس الطريقة التي شكوى ضد الشخص الذي هو على موظفي المدرسة، واتباع الإجراءات المذكورة أعلاه. إذا كان مدير لديه أي قلق أن الطفل قد تكون معرضة للخطر، يجب إنهاء خدمات المتطوعين فورا.

8. حماية المؤتمرات حالة و النواة اجتماعات الفريق / AT CHILD PROTECTION الحضور

المعلم / نائب مخصصة مخصصة المعلم أو مدير المدرسة ويجوز دعوة لحضور الأولي و / أو حماية مراجعة الطفل / حماية اجتماع المؤتمر أو حالة المجموعة الأساسية التي يعقدها الثقة وحيث سيقوم ممثل المدرسة من الممكن أن يكون في الحضور. وسيتم توفير تقرير مكتوب عن هذه الاجتماعات وسيتم تجميع بعد مناقشة مع الموظفين المعنيين. سيتم إعطاء التغذية الراجعة للموظفين في إطار "الحاجة إلى معرفة" المبدأ على أساس كل حالة على حدة. الأطفال الذين ترد أسماؤهم على حماية الطفل / حماية وسيتم رصد التسجيل تماشيا مع ما تم الاتفاق عليه في خطة حماية كل طفل.

9. السرية وتبادل المعلومات

المعلومات التي توافرت لأعضاء هيئة التدريس حول إساءة معاملة الأطفال الممكن لا يمكن عقد "في الثقة". في مصلحة الطفل، والموظفين لديها مسؤولية لتبادل المعلومات ذات الصلة حول حماية الأطفال مع غيرهم من المهنيين وخاصة وكالات التحقيق وحيث يشتبه الإيذاء الجسدي أو الجنسي، واجب قانوني للإبلاغ عن هذا. ومع ذلك، سوف يقال فقط أولئك الذين يحتاجون إلى معرفته.

10. حفظ السجلات

وتحفظ جميع حماية الطفل / حماية السجلات والمعلومات والملاحظات السرية في ملفات منفصلة في درج مقفل. يتم الاحتفاظ بهذه السجلات منفصل عن أي ملف آخر الذي يقام على الطفل أو الشاب.

إذا تلقت شكوى حول إساءة معاملة الأطفال الممكن من قبل المدرسة وعدم ويشار إلى الخدمات الاجتماعية - أو إذا كان يشار إليها والخدمات الاجتماعية لا تضع اسم الطفل على حماية الطفل / حماية التسجيل - وهو رقم قياسي في ملف الطفل سيكون الحفاظ بشكل دائم وسيتم إرسال نسخة سرية إلى أي المدرسة التي ينقل الطفل في وقت لاحق.

إذا إبلاغ الخدمات الاجتماعية في المدرسة أن اسم الطفل تم وضعها على حماية الطفل / حماية التسجيل، وهو رقم قياسي لهذه الحقيقة والوثائق ذات الصلة من الخدمات الاجتماعية وسيتم الحفاظ على ملف الطفل في حين انه أو انها لا تزال لحضور مدرستنا .

عند إزالة اسم الطفل من حماية الطفل / حماية التسجيل ثم كل سجلات الخدمات الاجتماعية وسيتم تدمير فقط السجلات المدرسية الاحتفاظ للحفاظ دائم. يجب نقل الطفل إلى مدرسة أخرى في حين اسمهم على حماية الطفل / حماية التسجيل ثم سنقوم بإبلاغ المدرسة المستقبلية أن له / اسمها في السجل وسوف ترسل اسم العاملين الاجتماعيين الطفل كذلك. وبعد ذلك يتم تدمير جميع سجلات الخدمات الاجتماعية التي عقدت من قبلنا فيما يتعلق الطفل. المدارس الخاصة حماية الطفل / حماية السجلات فيما يتعلق الطفل ستعقد في تخزين آمنة وسرية للحفاظ دائم.

Proformas الملحق 5 (أ) و 5 (ب) - أمثلة من حفظ السجلات

11 فحص الإجراءات

وفحصها جميع المتطوعين العاملين بما في ذلك الذين يعينون في مناصب في مدرسة وفقا للتشريعات ذات الصلة والتوجيه التعميم DE 2012/10 التعميم 2013/01 و DE. الإدارات

NI التخليص 11.1 الوصول

قبل تناول آخر AccessNI من (EDC) يجب أن يكون لدى الجماعات بعد الكشف المحسن شهادة

- جميع التعاليم دفع جديد والموظفين غير التدريس .
- أوراقها الفحص .
- مقدمي خدمات النقل التعاقد الخاص - السائقين اسمه

المتطوعون 11.2

غير مطلوب المتطوعين الذي يعمل تحت إشراف للحصول على EDC. ويطلب من المتطوعين الذين يعملون دون رقيب لديك ALL. ومع ذلك، يجب التأكد من أن يتم الإشراف عليهم في بعض الأحيان، EDC.

المتطوعين والمدرسين سبيل المثال، والمعلمون الموسيقي والمصورين المدرسة وغيرها، والذين يعملون من قبل الآخرين، ALL يكون على التصاريح اللازمة.

11.3 آخر إلى المدارس

لا تحتاج آخر إلى المدرسة، مثل الآباء والأمهات، وموردي السلع والخدمات، للقيام بأعمال الصيانة وغيرها بشكل روتيني ليم فحصها قبل السماح على مبنى المدرسة. ومع ذلك، ينبغي أن يكون هؤلاء الزوار:

- الأرصاء / إخراج العاملين في المدرسة / الممثلين.
- وقعت في الخروج من المدرسة من قبل العاملين في المدرسة.
- إذا كان ذلك مناسباً، أن تعطى تقييد الوصول إلى مناطق معينة فقط من المدرسة.
- حيثما كان ذلك ممكناً، برفقة أحد الموظفين / تمثيلي.
- حددت بوضوح مع يمر الزائر / المقاول.

الوصول إلى التلاميذ تقتصر على الغرض من زيارتهم. إذا توصيل البضائع أو تنفيذ صيانة المباني / أو المهام إصلاح يجب أن طوقت عملهم الخروج من التلاميذ لأسباب الصحة والسلامة

12. مدونة قواعد السلوك لجميع الموظفين بأجر أو بدون أجر

ويجب على جميع الإجراءات التي تتعلق بالأطفال والشباب التمسك مصلحة الشاب كما الاعتبار الأول. يجب أن يكون الموظفون دائماً تضع في اعتبارها حقيقة أن لديهم موقف من الثقة، وهذا السلوك تجاه الأطفال والشباب في عهدتهم يجب أن يكون فوق الشبهات. المدرسة لديها مدونة لقواعد سلوك الموظفين الذي يهدف إلى مساعدة الموظفين فيما يتعلق مسألة معقدة الاعتداء على الأطفال، من خلال لفت الأنظار إلى مناطق الخطر للموظفين ومن خلال تقديم توجيهات بشأن سلوك الحكمة. وليس المقصود أن ينتقص من الأطفال خبرات ثرية واكتساب الشباب من التفاعل الإيجابي مع الموظفين في قطاع التعليم.

يتم تضمين قانون أركان السلوك في الملحق 6

13. تدريب الموظفين

وتلتزم دير كلية المجتمع إلى التدريب أثناء الخدمة لجميع موظفيها. سيكون على كل عضو من الموظفين يتلقون التدريب العام على السياسات والإجراءات مع بعض أعضاء هيئة التدريس تلقي المزيد من التدريب المتخصص تماشياً مع دور ومسؤولياتهم. سوف يتلقى جميع الموظفين حماية الطفل الأساسية / حماية التدريب في مجال التوعية والتدريب لتجديد سنوي. الرئيسي لل/ مخصصة للمعلم. نائب مخصصة للمعلم، رئيس مجلس المحافظين ومخصصة للمحافظ لحماية الطفل ووصون يحضر أيضاً حماية الطفل ذات الصلة / حماية الدورات التدريبية /

عندما الموظفين الجدد أو المتطوعين تبدأ في المدرسة واطلع فيها على حماية الطفل المدرسة / حماية السياسات ومدونة قواعد السلوك وإعطاء نسخة من بوليصة التي تضم ما يجب القيام به إذا كنت قلقاً التي يتم أساء الطفل

14. المنهج الوقائي

في جميع أنحاء المدرسة حماية عام الطفل / وتعالج قضايا حماية من خلال المجالس الدرجة وهناك حماية الطفل الدائمة / حماية وحة الإعلانات في الممر الرئيسي والمعلومات ذات الصلة في كل مجال الموارد، التي تنص على أرقام خط المساعدة المشورة ويعرض الطفل (الملحق 7). رسم تخطيطي تدفق كيف أحد الوالدين قد تجعل شكوى أيضا على العرض

وتلتزم دير كلية المجتمع للعاطفية الرفاه توفير التوجيه للتلاميذ من خلال المناهج الدراسية وقائي حول قضايا مثل الصحة والسلامة، والعلاقات، وتطوير نظام التفكير وقيمة أخلاقية. كما يقدم المنهج وسيلة لاستكشاف القضايا الحساسة مما يساعدهم على تطوير السلوكيات الوقائية المناسبة ageappropriate مع الأطفال والشباب بطريقة

وتستخدم على نطاق واسع استخدام "حفظ الرسائل آمنة" للدلالة على تعزيز استباقية من الصحة العاطفية الإيجابية والرفاهية للتلاميذ داخل وعبر المجتمع المدرسي أوسع. ويتحقق ذلك عن طريق رفع الوعي، وقضايا الصحة الاجتماعية ومهارات التلاميذ التعامل، وفي تقديم التدخل المبكر عند التلاميذ تعاني من resiliencies، والعاطفية، وتطوير الثقة بعض الصعوبات

مع التلاميذ المناهج الوقائية لديك الفرصة ل

استكشاف صفات علاقات الصداقة بما في ذلك، على سبيل المثال، الظروف لعلاقات صحية، وأنواع من العلاقات والحدود صحية وقضايا المساواة بين الجنسين في العلاقات

تطوير استراتيجيات المواجهة للتعامل مع تحدي سيناريوهات العلاقة، على سبيل المثال، الأخوة التنافس، ورعاية الأقارب، والعنف المنزلي، تمرد المراهقة والاعتداء على الأطفال، التمييز على أساس الجنس، وتغير في الظروف العائلية، والتعامل مع الرفض، والشعور بالوحدة والضياع

وضع استراتيجيات لتعزيز السلامة الشخصية، على سبيل المثال، والاستجابة بشكل مناسب لمختلف أشكال البلطجة وسوء المعاملة والعنف الجسدي، وتطوير الممارسة الآمنة بالنسبة إلى شبكة الإنترنت، والحصول على المنزل، وفهم وإدارة المخاطر، وبدلا من القواعد والحدود

وغالبا ما تستخدم وكالات خارجية للتعامل مع القضايا المثيرة للجدل بطريقة حساسة

15. رصد وتقييم

سوف دير كلية المجتمع تحديث هذه السياسات والإجراءات في ضوء أي مزيد من التوجيه والتشريع حسب الضرورة ومراجعتة سنويا

على ما يجري تقييم وضمان فعالية هذه السياسة

تاريخ السياسة التعليق

وقعت: _____ (رئيس مجلس المحافظين)

(المالك)

_____ (المعلم المعين)

ملحق 1

علامات وأعراض سوء المعاملة - المؤشرات المحتملة

الاعتداء الجسدي

المؤشرات المادية	المؤشرات السلوكية
<p>الكدمات غير المبررة - في مراحل مختلفة من الشفاء - علامات السيطرة على الأسلحة؛ علامات صفعة. علامات عض الإنسان؛ برضوض. بقع صلعاء. غير المبررة / حروق غير المعالجة. خصوصا حروق السجائر (قفاز مثل)؛ كسور غير المبررة. جروح. أو سحجات. إصابات غير المعالجة. كدمات على جانبي الأذن - ينبغي أن يعامل كدمات متناظرة مع الشك. الإصابات التي تحدث في نمط الوقت مثلا كل يوم اثنين</p>	<p>نزعات التدمير الذاتي. عدوانية الأطفال الآخرين؛ النقيضين السلوكية (سحب أو عدوانية)؛ يبدو خائفا أو تخويفهم في وجود الكبار؛ أعتذار واردا لشرح إصابات. هارب المزمّن غير مريحة مع الاتصال الجسدي تأتي إلى المدرسة في وقت مبكر أو إقامة تستمر وكان يخشى أن تكون في المنزل. ملابس غير ملائمة الطقس - لإخفاء جزء من الجسم. المواضيع عنيفة في الأعمال الفنية أو قصص</p>

إهمال

المؤشرات المادية	المؤشرات السلوكية
<p>تبدو رقيقة جدا، سيئة وحزينة الجوع المستمر. نقص الطاقة؛ المشاكل الطبية غير المعالجة. الاحتياجات الخاصة من الأطفال لا تلبى. التعب المستمر. اللباس المناسب. سوء النظافة؛ غير مغسولة مرارا وتكرارا. رائحة كريهة. الحوادث المتكررة، خصوصا الحروق</p>	<p>متعب أو فاتر (يغفو في الصف). يسرق الطعام. الأكل القهري؛ التسول من أصدقاء الطبقة. سحب. يفتقر إلى التركيز. الفحوص الطبية المدرسة يخطئ. التقارير التي تفيد بأن لا مقدم الرعاية في المنزل احترام الذات متدنّي؛ استمرار عدم حضور في المدرسة. التعرض للعنف بما في ذلك أشرطة الفيديو غير مناسبة</p>

سوء المعاملة العاطفية

المؤشرات المادية	المؤشرات السلوكية
------------------	-------------------

<p>أقل بكثير من المتوسط في الطول والوزن. "الفشل في الإزدهار".</p> <p>ضعف الشعر والجلد. التعلبة</p> <p>تورم الأطراف أي الجليدية الباردة وتورم اليدين والقدمين.</p> <p>الإسهال المتكرر، والتبول والتلويث. اضطرابات النطق المفاجئة.</p> <p>علامات تشويه الذات؛</p> <p>علامات سوء المعاملة المذنبات (مثل تقرحات الفم، رائحة الغراء، والنعاس)؛</p> <p>النقيضين التنمية البدنية والعقلية والعاطفية (مثل فقدان الشهية، والقيء، والانحناء).</p>	<p>اللامبالاة والاكتئاب.</p> <p>ردود فعل عاطفية غير ملائمة لحالات مؤلمة.</p> <p>هزاز / رئيس ضحيجا.</p> <p>عدم القدرة على اللعب.</p> <p>اللامبالاة إلى الانفصال عن الأسرة</p> <p>مرفق العشوائي</p> <p>عزوف عن الاتصال الوالدين.</p> <p>الخوف من الوضع الجديد.</p> <p>هارب المزمّن.</p> <p>استرعاء الانتباه / الحاجة السلوك</p> <p>سوء العلاقات بين الأقران</p>
---	---

العنف الجنسي

المؤشرات المادية	المؤشرات السلوكية
<p>الكدمات والخدوش، وعلامات عض أو إصابات أخرى إلى الثديين والأرداف وأسفل البطن أو الفخذين.</p> <p>كدمات أو نزيف في المناطق التناسلية أو الشرج.</p> <p>ممزقة، ملطخة أو ملابس داخلية دامية</p> <p>الامراض المزمنة مثل آلام البطن أو الصداع المتكررة؛</p> <p>صعوبة في المشي أو الجلوس.</p> <p>التهابات المسالك البولية المتكررة.</p> <p>والألعاب، والاستحمام، PE تجنب دروس خاصة</p> <p>الحمل غير المبررة حيث تحديد الأب غامضة. فقدان الشهية / الإجمالي الإفراط في تناول الطعام</p>	<p>ما الطفل يخبرك.</p> <p>سحب. الاكتئاب المزمّن.</p> <p>الجنسي المفرط. الغواية precociousness</p> <p>الأطفال الذين لديهم معرفة وراء إطار المعتادة المرجعية</p> <p>مثل الطفل الصغير الذي يمكن وصف تفاصيل الحياة الجنسية للبالغين. الأم / الطفل عكس الدور؛</p> <p>المعنية على الأشقاء.</p> <p>عدم إحترام الذات؛ انخفاض قيمة الذات؛</p> <p>انعدام الثقة؛ لند المشاكل؛</p> <p>عدم إشراك.</p> <p>تغير الوزن الهائل.</p> <p>محاولات الانتحار (وخاصة المراهقين)؛ هستيري /</p> <p>نوبات الغضب.</p> <p>تفتقر إلى السيطرة على المشاعر.</p> <p>الصعوبات المدرسية المفاجئة مثلا تدهور في عمل المدرسة أو السلوك.</p> <p>لعب الجنس غير مناسب.</p> <p>محاولات للهرب من المنزل المتكررة. موضوعات جنسية غير عادية أو غريبة في عمل فنية للأطفال أو قصص.</p> <p>التعرض للاستغلال الجنسي والعاطفي. الاختلاط.</p> <p>التعرض للمواد إباحية.</p>

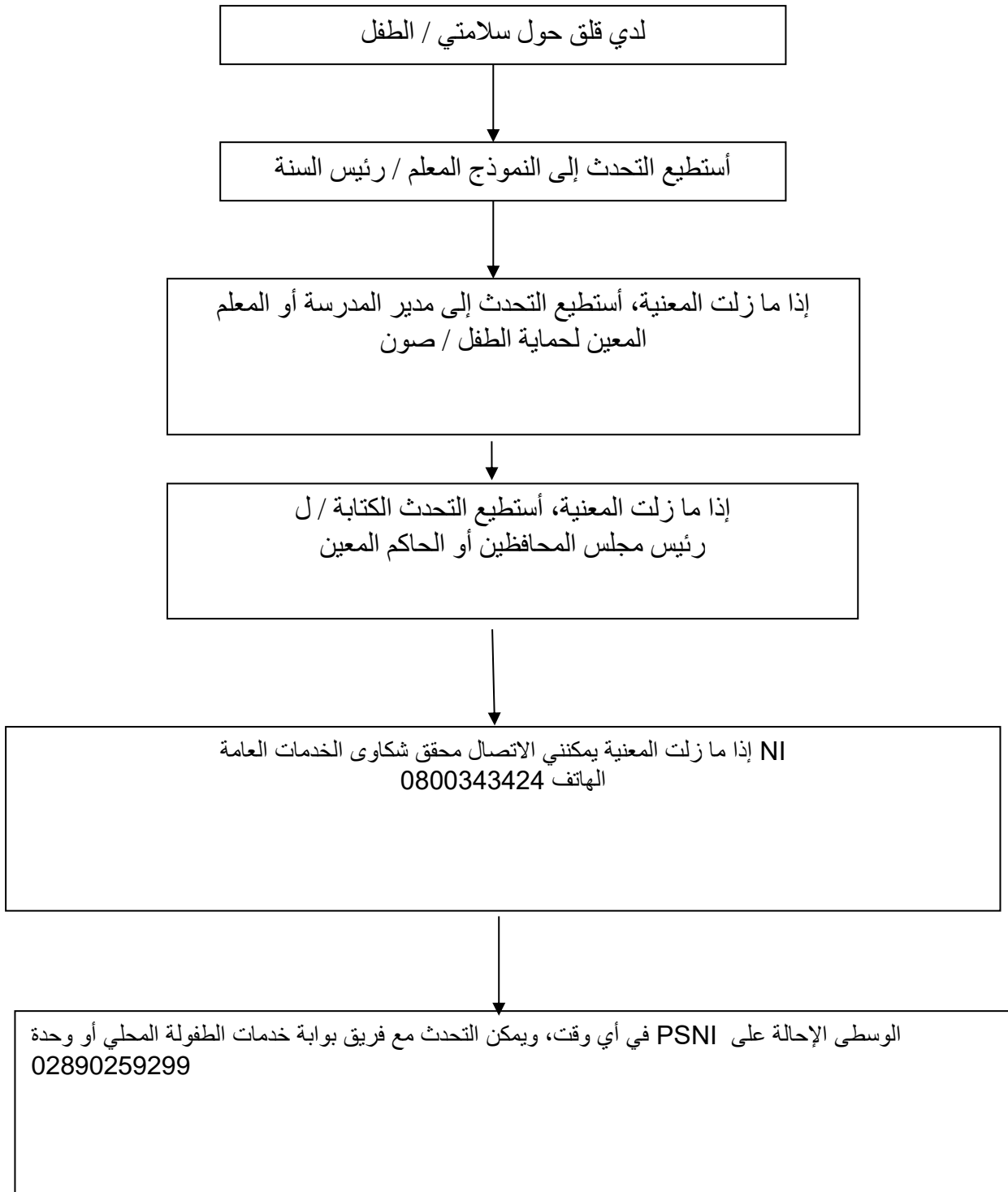
(CSE) الاستغلال الجنسي للأطفال

المؤشرات المادية	المؤشرات السلوكية
<p>كدمات</p> <p>علامات عض</p> <p>التغيير في النظافة الشخصية</p>	<p>الحصول على المال، والملابس، والهواتف المحمولة وغيرها من دون تفسير معقول. يتغيب عن المدرسة /</p> <p>مغادرة المدرسة بدون إذن. استمرار اختفائه أو العودة</p>

إيذاء النفس	<p>في وقت متأخر. تلقي الكثير من النصوص / المكالمات الهاتفية قبل مغادرته. التغيير في المزاج - تحريكها / أكد. الظهور ذهول / أشعث أو تحت تأثير المواد. السلوك ذات طابع جنسي غير لائق بالنسبة للعمر. تم جمعها من المدرسة من قبل البالغين غير معروف أو سيارات الأجرة. مجموعات الأقران جديدة. بشكل ملحوظ أقدم صديق أو صديقة. زيادة السلوكيات حول بالسرية. احترام الذات متدني.</p>
-------------	---

الملحق 2

كيف يمكن أحد الوالدين تقديم شكوى



الملحق 3

الإجراء حيث مدرسة لديها مخاوف، أو أعطيت من المعلومات، حول انتهاكات محتملة من قبل شخص آخر من أحد أعضاء هيئة التدريس

عضو هيئة يكمل ملاحظة من القلق على ما لوحظ أو مشتركة، ويجب التصرف على وجه السرعة. يتم إعلام مصدرا للقلق أن المدرسة ستتابع بشكل مناسب على القضايا المثارة

يناقش موظف المخاوف مع المعلم المعين أو نائب مخصصة للمعلم في كتابه / غيابها وتقدم مذكرة للقلق.

يجب أن يعين المعلم التشاور مع الموظفين الرئيسيين أو الأخرى ذات الصلة قبل البت الإجراءات الواجب اتخاذها، مع الأخذ دائما الحرص على تجنب تأخير لا مبرر له. إذا يمكن التماس المشورة اللازمة من ضابط CPSS.

إحالة المطلوبة
يعين المعلم يسعى موافقة الوالد / رعاية و أو الطفل (إذا كانت / مؤهلة لإعطاء هذا) إلا إذا كان ذلك من شأنه أن يضع الطفل في خطر التسبب في ضرر جسيم ثم الهواتف بوابة فريق الخدمات للأطفال و / أو إذا كان الطفل PSNI المعرضين لخطر داهم. انه / انها تقدم نموذج إحالة UNOCINI تكتمل في غضون 24 ساعة.

يوضح المعلم المعين / يناقش قلق مع طفل / الأم / مقدمي الرعاية ويقرر ما إذا كان الإحالة حماية الطفل هي أو غير مطلوب.

حيثما كان ذلك مناسباً وسيتم إبلاغ مصدر قلق فيما يتعلق بالإجراءات المتخذة. سوف المعلم المعين الاحتفاظ بسجل مكتوب من كافة القرارات والإجراءات المتخذة والتأكد من أن هذا السجل هو تخزين مناسب وأمن.

إحالة ليس مطلوب
المدرسة قد تنتظر في خيارات أخرى بما في ذلك مراقبة الوضع داخل الجدول الزمني المتفق عليه؛ اللافتات أو إحالة الطفل / الأم / مقدمي الرعاية لخدمات الدعم المناسبة مثل فريق الأطفال خدمات العبارة أو المحلية دعم الأسرة المحور مع موافقة الوالدين، والطفل الشاب موافقة (عند / الاقتضاء)

الملحق 4

الإجراء حيث تم تقديم شكوى حول انتهاكات محتملة من قبل أحد أعضاء هيئة التدريس في المدرسة.

النقاط الرئيسية

يؤدي يتعلم الفرد من ادعاء ضد أحد أعضاء هيئة التدريس وبإعلام رئيس / نافس رئيس مستنقع حسب الاقتضاء.

الملحق 5

ملاحظة سرية من القلق

CHILD PROTECTION RECORD TO TEACHER ^{المعينة}

Name _____ DOB _____ Class _____ ^{الطفل}

disclosure- / تاريخ / وقت الحادث

طبيعة ووصف القلق:

موظف الانتهاء من تقرير _____

تاريخ _____ member التوقيع الأركان _____

يعين المعلم

التوقيع _____ تاريخ _____

تم اتخاذ فعل

الملحق 6

المدارس في والمتطوعين الموظفين سلوك لقواعد مدونة

والمبادئ والنطاق الهدف

ومن ،المدرسة في العاملين جميع السلوك معايير بشأن واضحة توجيهات لإعطاء السلوك قواعد مدونة هذه تصميم تم أن ويجب والثقة النفوذ من فريد موقف وفي قدوة هم والمتطوعين المدرسة في العاملين .المتطوعين نلاحظ أن المتوقع كل ،المدرسة مجتمع في عضوا بوصفه .المدرسة داخل الطلاب / التلاميذ لجميع جيدا مثلا يقدم الذي السلوك تلتزم العمل ساعات خارج أو داخل سواء ،المدرسة وسمعة سمعتها على للحفاظ الفردية المسؤولية لديه شخص

.المدرسة في والمتطوعين الموظفين لجميع السلوك قواعد مدونة ينطبق وهذا

.العمل من الموظفين أي عقد من جزء تشكل لا هذه السلوك قواعد مدونة

1. قدوة

1.1 الاعتبار إيلاء أيضا وينبغي مقبول وغير السلوك هو ما لفهم والمتطوعين الموظفين جميع يساعد القانون هذا .توظيف السلطة قبل من عليها المنصوص التأديبية للقواعد

والمتطوعين الموظفين جميع 1.2 المدرسية والإجراءات السياسات لجميع والامثال يطلعوا أن المتوقع ومن

1.3 من نسخها يمكن التي والتصرفات السلوك على أمثلة وضع المدارس في يعملون الذين والمتطوعين الموظفين جميع في مسيئة أو لائقة غير لغة استخدام تجنب المثال سبيل على الموظفين أن يجب لذلك .الطلاب / التلاميذ قبل الأوقات جميع

تشجيع أجل من مدرسة داخل السلوك من عالية مستويات تظهر ،وبالتالي ،والمتطوعين الموظفين جميع 1.4 أن يجب نفسه الشيء تفعل أن على الطلاب / طلابنا

.مهني غير أو التعسفي السلوك مزاعم خطر في أنفسهم وضع تجنب أيضا والمتطوعين الموظفين جميع 1.5 أن يجب

2. الطلاب / التلاميذ حماية

2.1 ،الجنسي الاعتداء ،الجسدي الاعتداء من وطالبة طالب / ضمانة التلاميذ واجب والمتطوعين الموظفين جميع .والاستغلال والإهمال العاطفي الاعتداء

2.2 فريق في لعضو زميل أو طالب / تلميذ بشأن مخاوف عن الإبلاغ واجب ويشمل طلاب / ضمانة التلاميذ واجب (المدرسة مدير أو الطفل لحماية (DDT) للمعلم مخصصة نائب / (DT) للمعلم مخصصة) المدرسة صون

2.3 DT هو Cromie فيونا هو المدرسة DDT وسميث سايمون هو

في المخالفات عن والإبلاغ الطفل حماية سياسة لسياسة الشخصية نسخ مع والمتطوعين الموظفين جميع 2.4 توفير يتم البريد مثل الصلة ذات المدرسية السياسات من وغيرها الوثائق بهذه دراية على يكون أن ويجب المدرسة المقبول الاستخدام وسياسة السلامة

أو تحقير لا أن ويجب .والكرامة الاحترام من يعانون الذين الأطفال علاج والمتطوعين الموظفين جميع 2.5 أن يجب الزملاء أو الرعاية ومقدمي والديهم ،التلاميذ تقويض

يجعل مما ،سخرية أنها على إليها ينظر أن يمكن التي السلوكيات تظهر لا والمتطوعين الموظفين جميع 2.6 أن يجب الطلاب لصالح أو ضد التمييز ،المهين الطلاب أو إحراج ،الطلاب حساب على النكات

ضمان بهدف وذلك إشرافهم تحت الطلاب / التلاميذ من معقولة الرعاية تأخذ أن يجب والمتطوعين الموظفين جميع 2.7 المدرسة لسياسات وفقا مناسبا ذلك كان حيثما خطر كاملة تقييم أيضا يجب الموظفين .ورفاهيتهم سلامتهم

3. الطلاب مع العلاقات

3.1 خارج الطلاب / التلاميذ مع لديهم تكون قد التي الاتصال جهة أي تعلن أن يجب والمتطوعين الموظفين جميع 3.1 العائلية الروابط أو ،الخصوصية والدروس ،الاجتماعية الفئات من المتبادلة عضوية تشمل قد هذه .المدرسة ويمكن .الاتصالات هذه مثل إجراء بأي علم على هي المدرسة أن تفترض لا والمتطوعين الموظفين أن يجب المدرسة مدير إلى تنتقل أن وينبغي ،الوثيقة هذه من 1 الملحق في إعلان شكل على الاطلاع

3.2 أن ويمكن يسمح لا الطلاب مع الجنسية العلاقات .الأوقات جميع في المهنية يكون أن يجب الطلاب مع العلاقات 3.2 جنائية وإدانة الثقة استخدام إساءة إلى يؤدي

4. طالب / الإنمائي التلميذ

4.1 / التلاميذ والتنمية الرفاه تدعم التي المدرسة وإجراءات سياسات مع تتوافق أن يجب والمتطوعين الموظفين جميع 4.1 الطلاب .

4.2 لدعم الضرورة عند الخارجية الوكالات ومع الزملاء مع والتعاون تتعاون أن يجب والمتطوعين الموظفين جميع 4.2 الطلاب / التلاميذ تطوير

5. والنزاهة الصدق

5.1 التعامل يشمل وهذا .عملهم في والنزاهة الصدق من عالية مستويات على الحفاظ يجب والمتطوعين الموظفين جميع 5.1 المدرسية والمرافق الممتلكات واستخدام المال من ويدعون مع

من رمزية هدايا "واحدة دفعة" باستثناء المدرسة لمدير المدرسة من شركاء أو الموردين من الهدايا 5.2 إعلان يجب يساء أن ويمكن ،ملائمة غير للطلبة المتطوعين أو الموظفين أفراد من شخصية هدايا .الأمر أولياء أو الطلاب توفيره يتم يتطلب طالب التي الأساسية البنود تكون قد ذلك من استثناء .تأديبية إجراءات اتخاذ إلى تؤدي وقد ،تفسيرها المعين المعلم مع التشاور دون يتم أن ينبغي لا هذا ولكن التدريس هيئة أعضاء أحد قبل من

6. العمل خارج السلوك

6.1 ومكانة بسمعة الضرر تلحق أن يمكن والتي خارج سلوك عمل في تشارك لن والمتطوعين الموظفين لجميع ينبغي 6.1 المدرسي المجتمع في آخرين أعضاء سمعة أو الشخصية سمعته المتطوعين / الموظفين أو المدرسة

المخدرات استخدام أو حيازة أو عنف على تنطوي التي والجنايئة الجرائم الخصوص وجه وعلى 6.2 إلى النظر وينبغي مقبول غير الجنسي السلوك سوء أو المشروعة غير

مصالح مع تتعارض لا أن شريطة، طوعي أو بأجر سواء، الخارج في العمل المدرسة تتعهد الموظفين 6،3 قد المدرسة في لعمله الفرد أداء على تؤثر أو العمل وقت اللوائح مع يتعارض لا أن وينبغي. المدرسة

7. الإنترنت واستخدام السلامة-E

أنفسهم على المخاطر من بيئة على ويكون المعلومات تكنولوجيا استخدام عند الحذر توخي الموظفين أن يجب 7.1 والاتصالات المعلومات تكنولوجيا المقبول الاستخدام وسياسة السلامة-E المدرسة إلى الاعتبار إيلاء وينبغي. الآخرين العمل وخارج داخل سواء الأوقات جميع في

تجلب قد التي الاجتماعية الشبكة للمواقع الملائم غير الاستخدام في تشارك لن والمتطوعين الموظفين 7.2 أن يجب تعتمد أنها من تأكد والمتطوعين الموظفين أن يجب. سمعة إلى العمل صاحب أو المدرسي والمجتمع والمدرسة أنفسهم لديهم تكون قد الشخصية ملامح أي على مناسب بشكل العالية الأمان إعدادات

شبكة على آخر وجود أي أو الاجتماعية الإعلام وسائل جميع استخدام في الحذر توخي الموظفين 7.3 أن يجب إما عنها أعرب التي والآراء، الصور أو الفيديو وأشرطة، المكتوب المحتوى ذلك في بما، لهم لتكون الإنترنت استخدام أيضا ذلك يشمل وقد. معينة الآخرين قبل من ثابتة وظيفة أو الصفحات "تروق" طريق عن أو مباشرة سرا تعمل أو بهم الخاصة الشخصية مع سواء الطلبة تواجه للموظفين يمكن حيث تاريخها يرجع التي المواقع

أرقام ينبغي الأوقات من وقت أي في. لديها المعتمدين المدرسة آليات عبر يكون أن يجب الطلاب مع الاتصال 7.4 المواصلات طرق أو الإلكتروني البريد وعناوين الشخصية الهاتف الطلاب مع التواصل منصات تستخدم أن الاجتماعية الإعلام وسائل على الشخصية الحسابات عبر

الفور مدير إلى الاسم عن الموظفين إبلاغ، مناسب غير بطريق الطالب به اتصلت إذا

لأغراض المدرسية التجهيزات باستخدام التقاطها يتم أن فقط يجب الطلاب من فيديو لقطات أو اللقطات / صور 7.5. الوالدين موافقة أعطيت حيث فقط وتحديث شفافة دائما يكون أن ينبغي القبول هذا من استخدام أي. المدرسة قبل من أذن السجلات إدارة سياسة للمدارس وفقا ودمرت الاحتفاظ يتم أن يجب الصور أخذ أو التسجيل هذا مثل من الناتجة الملفات التخلص والجداول

8. السرية

الاضطلاع أجل من طلاب عن سرية معلومات إلى الوصول والمتطوعين الموظفين من الأعضاء 8.1 يكون قد لا. إضافية خاصة أو للغاية حساسة المعلومات الموظفين إعطاء يمكن الحالات بعض في. اليومية بالمسؤوليات أبدا يجب لا. الآخرين ميزة أو، لوحدهم أسرته أو الطالب عن شخصية أو سرية معلومات استخدام أبدا ينبغي الطالب إحراج أو، إذلال، للتخويف المعلومات تستخدم أن

على من آخر شخص أي مع تقاسمها أو محادثة في عرضا الطلاب عن السرية المعلومات 8.2 تستخدم أن أبدا ينبغي لا تستخدم أن ينبغي الطالب الهوية معلومات عن الكشف إلى تحتاج لا التي الحالات في. المعرفة أساس إلى الحاجة مجهولة

- 8.3 عندما المثال سبيل على ، الطالب حول المعلومات لتبادل الموظفين أحد يتوقع أن يمكن التي الظروف بعض هناك
- 8.4 من التوجيه يسعى أن فعلية سرية بها الاحتفاظ أو المعلومات لتبادل كان إذا ما حول شك أي في الموظفين أحد إذا
- 8.5 وعد ألا ويجب ، الطلاب ودعم إلى للاستماع المهم من أنه من الرغم على أنه علم على تكون أن إلى تحتاج الكبار
- 8.6 ،الرئيسي المعلم إلى وتمريها سرية أنها على البالغين حول والمزاعم المخاوف يعامل أن ينبغي ذلك إلى بالإضافة

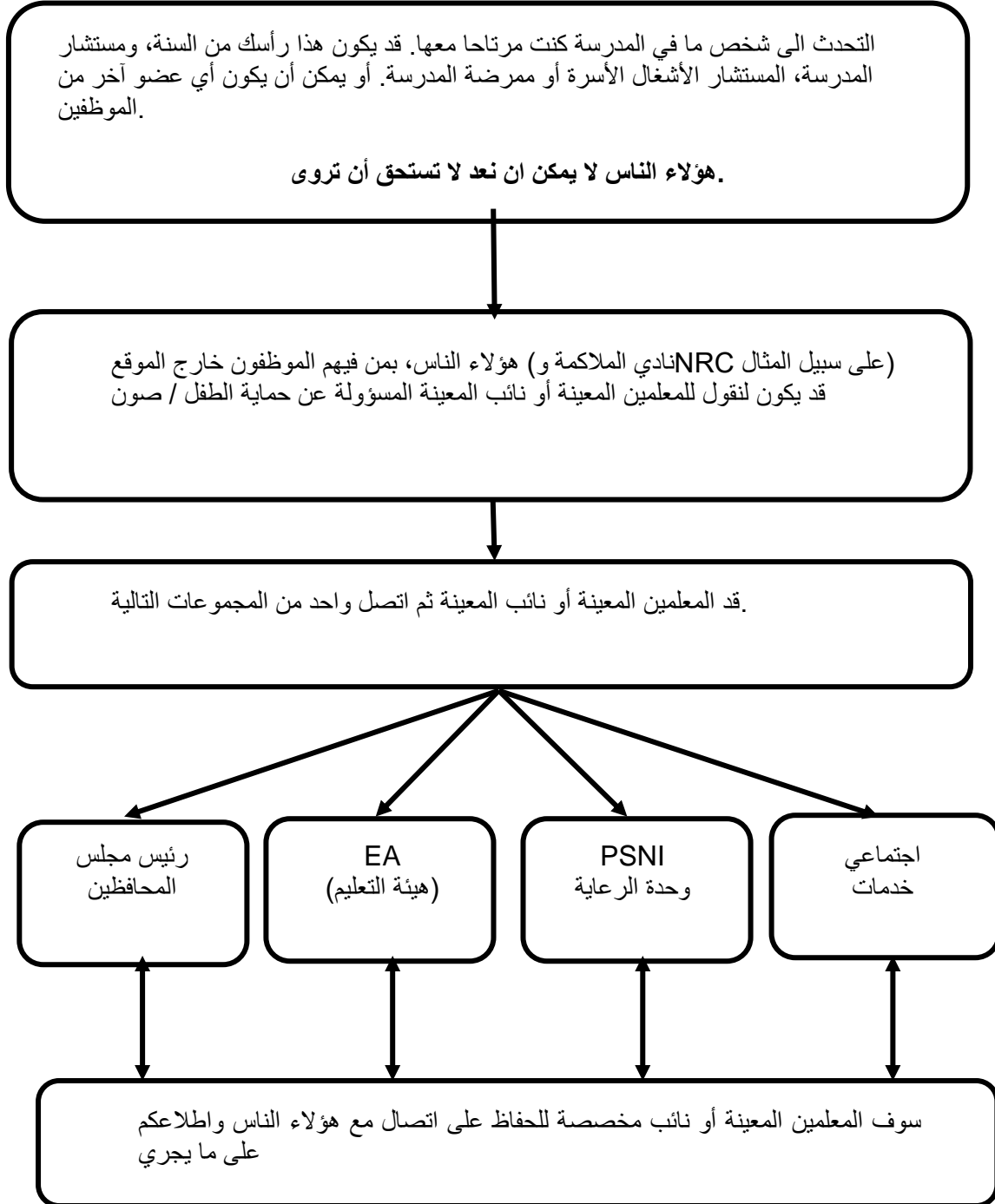
9. والمظهر اللباس

- 9.1 مهنية صورة وتعزيز المهني الدور إلى مناسبة غير بطريقة اللباس أن يجب والمتطوعين الموظفين جميع
- التكشف أو الهجوم غير بطريقة اللباس والمتطوعين الموظفين 9.2 أن يجب
- أو السياسية للجدل المثيرة والصور الشعارات عن غائبة غير بطريقة اللباس والمتطوعين الموظفين 9.3 أن يجب غيرها

الملحق 7

وهناك دليل التلميذ إلى إجراءات الحماية / حماية الطفل

وهذا هو ما يجب القيام به إذا كنت قلقا أو ترغب في التحدث إلى شخص ما حول إساءة معاملة الأطفال



0800 11 11 قد تفضل بدلا من ذلك إلى خط هاتف للأطفال الاتصال

تفاصيل الشاب أو الطفل :1 المادة

لقب: الاول الاسم	الهوية بطاقة رقم	
ك معروف	HCN:	
عنوان: البريدي الرمز: لا الهاتف: المحمول رقم	السابق عنوان: السابق البريدي الرمز: المكان:	
الولادة تاريخ	جنس	
اسم GP: العنوان GP: البريدي الرمز GP:	رقم هاتف GP: الإلكتروني البريد عنوان GP:	
المدرسة اسم: العنوان مدرسة:	رقم هاتف المدرسة: البريدي الرمز مدرسة:	
إعاقه؟ الطفل لدى هل فعلا نعم <input type="checkbox"/> لا <input type="checkbox"/>	الإعاقه ماذا، نعم الإجابة كانت إذا (التشخيص من مصدر &)	الخاصة الاحتياجات من غيرها:
الجنسية:	العرقى الأصل:	
دين:	المنشأ بلد:	
بها يتحدث التي اللغة:	الاتصالات دعم:	فعلا نعم <input type="checkbox"/> لا <input type="checkbox"/>
المترجم وثيقة <input type="checkbox"/> الموقع <input type="checkbox"/> مترجم <input type="checkbox"/>		

8 الملحق

تفاصيل المرجع: 2A قسم	
المرجع اسم:	تعيين:
عنوان:	التاريخ لدخول هنا انقر: الإحالة تاريخ
البريدي الرمز:	المتصل بيانات:
الإحالة سبب: 2B قسم	
الفورية الإجراءات: 2C قسم	
الفتوة الشباب أو (رينيه) الطفل لحماية اللازمة الإجراءات / فوري هي	فعلا نعم <input type="checkbox"/> لا <input type="checkbox"/>

الأسرة خارج من مدفوع أعضاء .) الأسرة أفراد من وغيرهم الرعاية مقدمي الابتدائية : 3A قسم				
	1 الأعضاء	2 الأعضاء	3 عضو	4 عضو
الكنية:				
العائلة اسم البديل:				
الاول الاسم:				
لا الهاتف:				
المحمول رقم:				
الولادة تاريخ:				
YP / الطفل علاقة:				
بها يتحدث التي اللغة:				
الجنسية:				
الاتصالات دعم:	<input type="checkbox"/> مترجم <input type="checkbox"/> الموقع <input type="checkbox"/> عبر الوثيقة تفاصيل	<input type="checkbox"/> مترجم <input type="checkbox"/> الموقع <input type="checkbox"/> عبر الوثيقة تفاصيل	<input type="checkbox"/> مترجم <input type="checkbox"/> الموقع <input type="checkbox"/> عبر الوثيقة تفاصيل	<input type="checkbox"/> مترجم <input type="checkbox"/> الموقع <input type="checkbox"/> عبر الوثيقة تفاصيل
الأسرة (ق) الشاب أو (رينيه) الطفل أعضاء ليسوا الذين الأسرة مدفوع أعضاء .) آخرون الهامة : 3B قسم				
	1 من غيرها	2 أخرى	3 باقي	4 باقي
الكنية:				
العائلة اسم البديل:				
الاول الاسم:				
عنوان:				
البريدي الرمز:				
المحمول رقم:				
الولادة تاريخ:				
YP / الطفل علاقة:				
بها يتحدث التي اللغة:				
الجنسية:				
الاتصالات دعم:	<input type="checkbox"/> مترجم <input type="checkbox"/> الموقع <input type="checkbox"/> عبر الوثيقة تفاصيل	<input type="checkbox"/> مترجم <input type="checkbox"/> الموقع <input type="checkbox"/> عبر الوثيقة تفاصيل	<input type="checkbox"/> مترجم <input type="checkbox"/> الموقع <input type="checkbox"/> عبر الوثيقة تفاصيل	<input type="checkbox"/> مترجم <input type="checkbox"/> الموقع <input type="checkbox"/> عبر الوثيقة تفاصيل

المرجع السابق لإشراك ملخص: 4A قسم

الموافقة إحالة: 4B القسم

(ق) الشاب / (رينيه) الطفل

تدرك الإحالة لهذه تخضع (ق) الشاب وتبذل / (رينيه) الطفل هو الإحالة؟ لا فعلا نعم

الإحالة؟ على الموافقة (ق) الشاب / (رينيه) الطفل هل لا فعلا نعم

التوضيح يرجى، NO إذا

الرعاية مقدم / الوالد

أحرز؟ الإحالة بأن علم على الرعاية مقدمي / الأهل هو لا فعلا نعم

الإحالة؟ على توافق لا أنها لا فعلا نعم

التوضيح يرجى، NO إذا

الشباب أو الطفل مع العمل حاليا وكالات :إضافية معلومات :5 المادة

الاتصال تفاصيل و وكالة

اسم:

وظيفة:

رقم هاتف:

الإلكتروني البريد:

اسم:

وظيفة:

رقم هاتف:

الإلكتروني البريد:

اسم:

وظيفة:

رقم هاتف:

الإلكتروني البريد:

اسم:

وظيفة:

رقم هاتف:

الإلكتروني البريد:

9 الملحق

تفاصيل الحوامل الأمهات: 1 المادة		
لقب: الاول الاسم	(معرفة كان إذا) EDC:	الهوية بطاقة رقم
ك معروف	HCN: 96 القانون إحالة	
عنوان: البريدي الرمز: لا الهاتف: المحمول رقم	السابق عنوان: السابق البريدي الرمز: المكان:	
الولادة تاريخ	جنس	
اسم GP: العنوان GP: البريدي الرمز GP:	رقم هاتف GP: الإلكتروني البريد عنوان GP:	
الإعاقه؟ الحوامل للأم هل	الإعاقه ماذا، نعم الإجابة كانت إذا (التشخيص من مصدر &)	الخاصة الاحتياجات من غيرها
الجنسية:	العرق الأصل:	
دين:	المنشأ بلد:	
بها يتحدث التي اللغة	الاتصالات دعم:	
<input type="checkbox"/> المترجم وثيقة <input type="checkbox"/> الموقع <input type="checkbox"/> مترجم		

(الأسرة خارج من مدفوع أعضاء .) الأسرة أفراد من وغيرهم الرعاية مقدمي الابتدائية: 3A قسم				
4 عضو	3 عضو	تعيين:	2 الأعضاء	1 الأعضاء
المرجع اسم:				
الكنية:				
عنوان:				
العائلة اسم البديل:				
الاول الاسم:				
البريدي الرمز:				
لا الهاتف:				
الإحالة سبب: 2B قسم				
المحمول رقم:				
الولادة تاريخ:				
الحامل الأم علاقة:				
بها يتحدث التي اللغة:				
الجنسية:				
الاتصالات دعم:	<input type="checkbox"/> مترجم <input type="checkbox"/> الموقع <input type="checkbox"/> عبر الوثيقة تفاصيل	<input type="checkbox"/> مترجم <input type="checkbox"/> الموقع <input type="checkbox"/> عبر الوثيقة تفاصيل	<input type="checkbox"/> مترجم <input type="checkbox"/> الموقع <input type="checkbox"/> عبر الوثيقة تفاصيل	<input type="checkbox"/> مترجم <input type="checkbox"/> الموقع <input type="checkbox"/> عبر الوثيقة تفاصيل
(الحوامل الأمهات الأسرة في أعضاء ليسوا الذين الأسرة مدفوع أعضاء .) آخرون الهامة: 3B قسم				
4 باقي	3 باقي	2 أخرى	1 من غيرها	
الكنية:				
العائلة اسم البديل:				
الاول الاسم:				
عنوان:				
البريدي الرمز:				
المحمول رقم:				
الولادة تاريخ:				
الأم الحوامل العلاقة:				
بها يتحدث التي اللغة:				
الجنسية:				
الاتصالات دعم:	<input type="checkbox"/> مترجم <input type="checkbox"/> الموقع <input type="checkbox"/> عبر الوثيقة	<input type="checkbox"/> مترجم <input type="checkbox"/> الموقع <input type="checkbox"/> عبر الوثيقة	<input type="checkbox"/> مترجم <input type="checkbox"/> الموقع <input type="checkbox"/> عبر الوثيقة	<input type="checkbox"/> مترجم <input type="checkbox"/> الموقع <input type="checkbox"/> عبر الوثيقة
الفورية الإجراءات: 2C قسم				
ضرورية؟ الإجراءات / فوري هي	تفاصيل	تفاصيل	تفاصيل	تفاصيل

ل المرجع السابق لإشراك ملخص: 4A قسم

الموافقة إحالة: 4B القسم

حاليا؟ ويجري الإحالة علم على الحامل الأم هي لا فعلا نعم

الإحالة؟ إلى الحامل الأم موافقة هل لا فعلا نعم

التوضيح يرجى، NO إذا

الأم الحوامل مع العمل حاليا وكالات :إضافية معلومات :5 المادة

الاتصال تفاصيل و وكالة

اسم:

وظيفة:

رقم هاتف:

الإلكتروني البريد:

اسم:

وظيفة:

رقم هاتف:

الإلكتروني البريد:

اسم:

وظيفة:

رقم هاتف:

الإلكتروني البريد:

اسم:

وظيفة:

رقم هاتف:

الإلكتروني البريد:

اسم:

وظيفة:

رقم هاتف:

الإلكتروني البريد:

اسم:

وظيفة:

رقم هاتف:

الإلكتروني البريد:

