

Detská poisťka / Zaistenie politika  
Abbey Community College.

Ďalšie príslušné politiky:

- positive Behavior
- Proti šikanovaniu
- Použitie úmernú / bezpečné nakladanie
- Špeciálnymi vzdelávacími potrebami
- E-Safety
- Rodičovská reklamačný poriadok
- prezencia
- pastoračná starostlivosť
- Prvá pomoc a podávanie liekov
- Zdravie a bezpečnosť politika

**Zhrnutie:**

Účelom tejto politiky je načrtnúť princípy dieťaťa ochrana / zabezpečenia. Všeobecné zásady, ktoré sú základom našej práce sú stanovené v Dohovore OSN o právach dieťaťa a sú zakotvené v Children (Severné Írsko) z roku 1995, ministerstvo školstva (Severné Írsko) usmernenia "pastorácie v školách - ochrana detí "(DENI Circular 99/10) a regionálnu politiku výbory Protection Area dieťaťa a postupy (2005).

**DOPLŇUJÚCE POZNÁMKY**

Počet politika:

**História:**

Vypracoval: jún 2019

By: poverená osoba pre ochranu detí

E-mailom rade:

9.6.2019

Prerokovaný na rade:

9.9.2019

Rozosielajú personálu: 12.09.2019

Ktoré majú byť preskúmané:

každoročne

## **1. DETÍ OCHRANA / OCHRANA ETHOS**

My v Abbey Community College majú zodpovednosť za pastoračiu, všeobecné blaho a bezpečnosť detí v našej starostlivosti a budeme plniť túto povinnosť tým, že poskytuje starostlivosť, podporné a bezpečné prostredie, v ktorom sa každé dieťa cenený pre jeho alebo jej jedinečné nadanie a schopnosti, a v ktorom môžu všetci naši mladí ľudia učiť a plne rozvinúť svoj potenciál. Všetci zamestnanci, výučba a nepedagogických by mali dávať pozor na známky možného zneužitia a mali by vedieť, že postupy, ktoré sa majú dodržiavať. Táto politika stanovuje vedenie na akciu, ktorá je potrebná, kde je podozrenie na zneužívanie alebo zanedbávanie dieťaťa a načrtáva postúpenia procedúry v rámci našej školy

## **2. zásady**

Všeobecné zásady, ktoré sú základom našej práce sú stanovené v Dohovore OSN o právach dieťaťa a sú zakotvené v Children (Severné Írsko) z roku 1995, ministerstvo školstva (Severné Írsko) usmernenia "pastoračie v školách - ochrana detí "(DENI Circular 99/10) a regionálnu politiku výbory Protection Area dieťaťa a postupy (2005).

Nasledujúce zásady sú základom našej právnej ochrany detí / zabezpečenie ochrany súkromia.

- Je to právo dieťaťa cítiť v bezpečí za všetkých okolností, byť vypočutý, načúvané a je brané vážne.
- Máme pastoračnej zodpovednosť voči deťom v našej starostlivosti a mali by prijať všetky primerané opatrenia na zabezpečenie ich dobrých životných podmienok je zaistená a ich bezpečnosť je zachovaná.
- V každom incidente blaho dieťaťa musí byť prvoradé; prepíše všetky ďalšie úvahy.
- Riadne potrebné nájsť rovnováhu medzi ochranou detí a rešpektovanie práv a potrieb rodičov a rodiny; ale tam, kde je konflikt záujem dieťaťa musí byť vždy na prvom mieste.

## **3. Ďalší príslušné politiky**

Škola má povinnosť zabezpečiť, že ochrana prestupuje všetky aktivity a funkcie. Táto politika preto dopĺňa a podporuje rad ďalších politik školách vrátane:

- positive Behavior
- Proti šikanovaniu
- Použitie úmernú / bezpečné nakladanie
- Špeciálnymi vzdelávacími potrebami
- E-Safety
- Rodičovská reklamačný poriadok
- prezencia
- pastoračná starostlivosť
- Prvá pomoc a podávanie liekov

- Zdravie a bezpečnosť politika

Tieto zásady sú pre rodičov a všetkých rodičov, ktorí chcú kópiu, by mali kontaktovať riaditeľa školy alebo na webových stránkach školy na [www.abbeycommunitycollege.co.uk](http://www.abbeycommunitycollege.co.uk) k dispozícii

#### **4. SCHOOL OCHRANA TEAM**

Nižšie sú členmi škôl zaistujúcich tím

- Určené Governors za ochranu detí / zabezpečenie ochrany - Dr Hazel Edwards, pani Douglas, Susan O'Connor
- Principal - Mrs M Quinn
- Určený učiteľ - pani F Cromite
- Náместníci Určené Učitelia - pán S. Smith, Pán D Laney, pani C McNaughten

#### **5. Rolí a zodpovednosťou**

##### **5.1 Predseda správnej rady guvernérov**

Predseda rady guvernérov muštu:

- Uistite sa, že ochrana étos je udržiavaná v školskom prostredí
- Uistite sa, že škola má právnej ochrany detí / riadenie následkov politiky na svojom mieste a že zamestnanci vykonávajú politiku
- Uistite sa, že Governors podniknúť príslušné právne ochrany detí / zabezpečenie a nábor a výber školení poskytovanej ochrany EA dieťa / zabezpečenie ochrany služba podpory pre školy, odbory EA Governor Support and Human Resource
- Uistite sa, že guvernér Priestor pre dieťa ochrana / Zabezpečenie je menovaný
- Predpokladajme, že hlavnú zodpovednosť za riadenie akejkoľvek sťažnosti / tvrdenie proti riaditeľ školy
- Uistite sa, že rada prijímať termly aktualizácie a úplnú písomnú výročnú správu vo vzťahu k ochrane dieťaťa / Zabezpečenie aktivita

##### **5.2 Určené Governor Pre deti ochrana / Zabezpečenie**

Určené Guvernér bude poskytovať právnej ochrany detí / ochrana vedenie, aby sa poradil guvernérov na:

- Úloha určených učiteľov
- Obsah politik ochrany / ochrana detských
- Obsah kódexu správania pre dospelých v škole
- Obsah termly aktualizácií a Kompletne výročná správa Priestor pre učiteľov
- Nábor, výber a preverovanie zamestnancov

### **5.3 Najvyššia rada**

Správna rada musí zabezpečiť, aby:

- Že škola má právnu ochranu detí / Zachovanie politiky na svojom mieste a že zamestnanci vykonávajú politiku;
- Relevantné Ochrana detí / Zabezpečenie školení je priebežne aktualizovaný podľa aspoň jedného guvernéra a viesť záznamy o to isté;
- Táto dôvernosť je prvoradá. Informácie by mali byť odovzdané iba na celej rade na základe potreby poznať utajované.

### **5.4 Riaditeľ**

Čelné musí zabezpečiť, že: -

- Deni obežníky sú realizované v rámci školy
- Ktorý je určený učiteľ a zástupca sú menovaní
- Že všetci zamestnanci dostanú Ochrana detí / Zabezpečenie školení
- Že všetky potrebné odporúčania sú prevzaté dopredu zodpovedajúcim spôsobom
- Že predseda správnej rady (a rada) je priebežne informovaný
- Táto ochrana Dieťa / ochrana činnosť na programe rokovania predstavenstva stretnutia guvernérov (termly Aktualizácia a výročná správa)
- Že ochrana dieťaťa školské / Zachovanie politiky sa každoročne preskúmava a že rodičia a žiaci dostane kópiu tejto politiky najmenej raz za 2 roky.
- Táto dôvernosť je prvoradá, by sa mali informácie odovzdané iba na celú radou na potrebujú poznať.

### **5.5 Určené učiteľ (a podpredseda)**

Určený učiteľ a zástupca must: -

- Dostupnosť tréningu tak, že sú si vedomí povinností, zodpovednosti a úlohe
- Organizovať školenia pre všetkých zamestnancov (celá škola výcvik)
- Vedú vo vývoji ochrany detí / zabezpečenie ochrany politike školy
- Pôsobiť ako styčný bod pre zamestnancov (a rodičov)
- Pomoc pri príprave a vydaní súhrne našou ochranou dieťaťa / Zachovanie opatrenia pre rodičov
- Robiť odporúčania pre sociálne služby (Brána tímu) alebo PSNI Unit Public Protection prípadne
- Udržiavať kontakt s školským úradom označený úradníci pre ochranu detí / riadenie následkov
- Udržiavať záznamy o všetkých ochrany dieťaťa / zabezpečenie ochrany obavy
- Udržujte riaditeľ školy informovaný
- Poskytnúť písomné výročnú správu Rady guvernérov týkajúce sa ochrany pre deti / zvládnutie dôsledkov

## **5.6 Zamestnanci - Trieda Učiteľ / triednych Asistenti / pomocných zamestnancov / Domovníci / zamestnanci Boxing Cub / NRC**

Personál vidieť deti po dlhú dobu a môžete všimnúť fyzické, behaviorálne a emocionálne ukazovateľov a počuje obvinenia zo zneužívania.

Zamestnanec musí:

- odkazujú obavy učiteľmi Priestor / zástupcu pre ochranu dieťaťa / Zachovanie Abbey Community College
- počúvať, čo sa hovorí a podporovať dieťa
- okamžite konať
- predniesť krátke písomné záznamy o sprístupnenie dieťaťa pomocou aktuálne slová dieťaťa (dodatok 5)
- Stále Určené učiteľ informovaný prostredníctvom písomného "Záznam znepokojenie" proforma (dodatok 5) o zlú dochádzku a presnosť, zlá prezentácia, zmenené alebo neobvyklé správanie, zhoršenie vzdelávacích postupov, diskusií s rodičmi o obavy týkajúce sa ich dieťaťa, obavy o žiaka týranie alebo vážne šikanovania, obavy z domácich podmienkach
- Dostupnosť celého výcviku školy a príslušné druhé školenie týkajúce zaisťujúcich deťom

**NOT** dať deťom záruku celkového dôvernosti týkajúce sa ich zverejnenia

**NOT** vyšetrovať

## **5.7 Rodičia**

Rodičia by mali hrať svoju úlohu pri ochrane dieťaťa / Ochrana by:

- telefonovanie do školy na ranu neprítomnosti svojho dieťaťa, alebo odosielanie v poznámke o návrate dieťaťa do školy, takže škola je uistený, aby situáciu dieťaťa;
- informovanie školu, kedykoľvek niekto iný ako sám, v úmysle vyzdvihnúť dieťa zo školy;
- nechť školské vopred vedieť, či ich dieťa sa vracia domov do iného ako svojho vlastného domova adresu;
- zoznámili so školou v pastorácii, boj proti šikanovaniu, pozitívne správanie, e-bezpečnosť a ochranu dieťaťa / Zabezpečenie zásad;
- Hlásenie do kancelárie, keď navštívi školu;
- čo vzbudzuje obavy, ktoré majú vo vzťahu k ich dieťaťa so školou.

## 6. ČO JE Týranie detí?

zneužívanie detí dochádza, keď je dieťa zanedbané, poškodené alebo neboli poskytnuté s náležitou starostlivosťou. Deti môžu byť zneužitú v mnohých nastaveniach, v rodine, v ústavnej starostlivosti alebo komunitnom prostredí, tí poznajú alebo zriedkavejšie cudzincom. Existujú rôzne druhy zneužívania a dieťa môže trpieť viac ako jeden z nich. Postupy v tomto dokumente sú určené pre ochranu detí, ktoré sú ohrozené významné škody z dôvodu zneužívania alebo zanedbávanie zo strany rodičov, opatrovateľov alebo iné s Povinnosť zabezpečiť starostlivosť o dieťa.

Používame nasledujúce definície:

**Zanedbať** je neschopnosť zabezpečiť základné potreby dieťaťa, či už je to primerané jedlo, oblečenie, hygiena, dozor alebo prístrešia, že je pravdepodobné, že mať za následok vážne poškodenie zdravia alebo vývoj dieťaťa. Deti, ktoré sú zanedbané často trpia aj ďalšími typmi zneužitia.

**fyzického zneužívania** úmyselne fyzicky ublížiť dieťaťu. To by mohlo mať celý rad rôznych podôb, vrátane biť, hryzenie, štipanie, trasie, hádže, otrávenie, popálenie alebo oparenie, utopenie alebo dusivý dieťa.

**emocionálne zneužívanie** je pretrvávajúce emocionálne týranie dieťaťa. To je tiež niekedy nazývaný psychické týranie, a to môže mať vážne a trvalé nepriaznivé účinky na emocionálny vývoj dieťaťa. Emocionálne zneužívanie môže zahŕňať zámerne hovorí dieťaťu, že sú bezcenné, alebo nemilovaná a neadekvátne. To môže zahŕňať nie dať dieťaťu možnosť vyjadriť svoje názory, zámerne je umlčanie alebo, žarty 'z toho, čo sa hovorí, alebo ako komunikujú. Emocionálne zneužívanie môže zahŕňať šikany - vrátane on-line šikanovania prostredníctvom sociálnych sietí, on-line hry alebo mobilné telefóny - rovesníkmi dieťaťa.

**Sexuálne zneužitie** nastane, keď iní používajú a využívajú deti sexuálne pre svoje vlastné potešenie alebo zisk alebo potešenie druhých. Sexuálne zneužívanie môže zahŕňať fyzický kontakt, vrátane napadnutia penetrácia (napríklad repka, alebo orálny sex) alebo neperforujúcej pôsobí ako je masturbácia, bozkávanie, trenie a dotýkať vonkajšej oblečenie. Môže obsahovať bezkontaktné aktivity, ako je zapojenie detí pri výrobe sexuálnych obrazov, nútiť deti, aby sa pozrieť na sexuálnych obrázkov alebo sledovanie sexuálnych praktík, podporovať deti správať sexuálne nevhodné spôsoby alebo starostlivosti o dieťa v príprave na zneužitie (okrem iného prostredníctvom e-technológie). Sexuálne zneužívanie je nielen dopúšťajú dospelých mužov. Ženy môžu páchať sexuálne zneužívanie, rovnako ako ostatné deti.

**vykorisťovania** je úmyselné týranie, manipulácie alebo zneužívanie moci a kontroly nad dieťaťu alebo mladého človeka; prijať sebecká či neoprávnenú výhodu dieťaťa alebo mladého človeka alebo situáciu, na osobný prospech. To sa môže prejaviť v mnohých formách, ako je detská práca, otroctva, nevoľníctva zapojenie do trestnej činnosti, žobranie, dávky alebo iné finančné podvody či obchodovania s deťmi. To

sa vzťahuje aj na nábor, transport, prevod, ukrývanie alebo prevzatie detí na účely vykorisťovania. Využívanie môže byť sexuálne v prírode.

### **Sexuálnemu zneužívaniu detí**

CSE je forma sexuálneho zneužívania, kde sú deti pohlavne zneužití pre peniaze, moc a postavenie. To môže zahŕňať násilné, ponižujúce a sexuálne útoky. V niektorých prípadoch sa mladí ľudia sú presvedčení, alebo nútené výmena sexuálnu aktivitu za peniaze, drogy, dary, náklonnosti alebo stavu. Súhlas nemôže byť poskytnutá, aj v prípade, keď dieťa môže veriť, že sa dobrovoľne zapojí do sexuálnej aktivity s osobou, ktorá je ich využitie. CSE nemusí vždy zahŕňať fyzický kontakt a môže sa stať on-line. Značný počet detí, ktoré sú obeťami sexuálneho zneužívania ísť chýba z domova, starostlivosť a vzdelávanie v určitom okamihu.

Každé dieťa mladšie ako 18 rokov, môže byť obeťou CSE. Aj keď mladšie deti môžu zažiť CSE, priemerný vek, v ktorom sa týka najprv identifikovať, je 12-15 rokov. Šestnásť a sedemnášť ročných, hoci legálne schopný dať súhlas k sexuálnej aktivity môžu byť tiež sexuálne zneužitá. Mladí muži môžu byť tiež obeťami CSE.

CSE môže byť páchané dospelými alebo mladými kolegami ľudí, na individuálne alebo skupinové báze, alebo kombinácia oboch, a možno ho dopúšťajú ženy rovnako ako muži.

Kým deti v starostlivosti sú známe zážitku neúmerné riziko CSE, že väčšina obetí CSE žijú doma.

### **zákonnej zodpovednosti**

Kým CSE nie je špecifický trestný čin, to obsiahnuť celý rad sexuálnych trestných činov a ďalšie formy závažnej trestnej pochybenia.

Sexuálne delikty (NI) Usporiadať 2008 poskytuje pre celý rad trestných činov, ktoré medzi nimi by mohla umožniť stíhanie všetkých prípadov CSE.

The Children (NI) Radiť 1995 a únosov detí (NI) Usporiadať 1985 možno tiež použiť v prípadoch, keď sú deti idú chýba v rámci využitia.

### **Domáce a sexuálne násilie a zneužívanie**

Brzdná Domáce a sexuálne násilie a zneužívanie stratégie (2016) definuje domáceho a sexuálneho násillia a zneužívania takto: -

Domáce násilie a zneužívanie:

*, Ohrozujúce, controlling, nátlakovej správanie, násilie alebo zneužitia (psychologické, virtuálne, fyzické, verbálne, sexuálne, finančnú alebo emocionálne) spôsobené každého (bez ohľadu na vek, etnický pôvod, náboženstvo, pohlavie, rodovej identity, sexuálnej orientácie alebo akoukoľvek formou postihnutia ) o súčasných alebo bývalých intímneho partnera alebo člena rodiny. '*

Sexuálne násilie a zneužívanie:

*, Akékoľvek rokovania (fyzické, psychologické, verbálne, virtuálne / online) vnímaný ako sexuálnej povahy, ktorá ich ovláda, donucovacie, vykorisťovateľské, škodlivé alebo nežiadúce, ktorým niekto (bez ohľadu na vek, etnický pôvod, náboženstvo, pohlavie, pohlavie identity, sexuálnej orientácie alebo akékoľvek iné formy postihnutia). '*

Upozorňujeme, že donucovacie, vykorisťujúce a škodlivé správanie zahŕňa využitie pracovnej neschopnosti jedinca dať informovaný súhlas.

Školy budú dostávať príslušné informácie s cieľom pomôcť zachovať študentov v riziku z domáceho násillia prostredníctvom maraca. Maraca znamená konferenciu hodnotiacej Multi-Agency Risk. Je to krátka sústredený stretnutie a cieľom je zvýšiť bezpečnosť a pohodu z dospelých a detí, ktorí boli vystavení domáceho násillia

## **Známky a príznaky zneužívanie - pozri prílohu 1**

### **7. Postupy pre vykonávanie sťažnosti na týranie detí**

#### **7.1 Ako môže rodič robiť a complaint**

Abbey Community College Naším cieľom je úzko spolupracovať s rodičmi / opatrovníkmi pri podpore všetkých aspektov vývoja dieťaťa a pohodu. Všetky obavy rodič môže mať budú brané vážne a riešené v profesionálnom spôsobilom. Ak rodič má obavy, že môžu hovoriť s triednym učiteľom alebo Hlavnému / povereného učiteľa za ochranu detí / riadenie následkov. Ak sú stále znepokojený môžu hovoriť s predsedom správnej rady alebo Určené guvernéra. Kedykoľvek rodič môže hovoriť sociálneho pracovníka v miestnom tíme Gateway alebo na PSNI Public Protection Unit. Podrobnosti o koho sa obrátiť sú uvedené vo vývojovom diagrame v dodatku 2.

#### **7.2 V prípade, že škola má obavy, alebo bola poskytnutá informácia o možnom zneužití niekto iný ako člen personálu školy**

Kde zamestnanci vedomí obáv, alebo sa priblížil dieťa by nemala vyšetrovať - to je záležitosťou sociálnych služieb - ale tieto obavy by mali hlásiť ihneď do určeného učiteľa záležitosť prerokuje s ňou a plne si poznámky. Tieto poznámky alebo záznamy by mala byť vecná, objektívny charakter a zahŕňajú to, čo bolo vidieť, povedal, počul alebo hlásený, miesto a čas, ktorý bol prítomný a mala by byť daná určenom učiteľom. Osoba, ktorá ohlási incident sa musí zaobchádzať záležitosť v tajnosti.

Určený učiteľ môže byť nutné hľadať diskretna predbežné vysvetlenie od osoby, ktorá sťažnosť alebo poskytujúci informáciu alebo od ostatných, ktorí môžu mať dôležité informácie. Určený Učiteľ môže tiež konzultovať s určeným dôstojníkom školstva úradu



pre ochranu detí / zaistenia alebo sociálnych službách, ako sa návrh predkladá. Žiadne rozhodnutie o odovzdaní veci k sociálnym službám budú vykonané bez toho, aby v maximálnej úvahy a na príslušnom odporúčaní.

Súhlas rodičov / opatrovateľov a / alebo mladého človeka (v prípade, že sú oprávnení poskytnúť tento), bude za normálnych okolností snažil pred vykonaním odporúčaní k sociálnym službám. Výnimkou z tohto pravidla je miesto, kde hľadať taký súhlasby dal toto dieťa mladý človek ani ostatní vystavení zvýšenému riziku vážnych škôd alebo dospelé osoby, ktorým hrozí vážne ujmy, alebo by to ohrozilo prevenciu, odhaľovanie alebo stíhanie závažných trestných činov, vrátane, kde hľadá súhlasu by mohlo viesť ku kolízii s prípadným vyšetrovaním ,

Ak je súhlas rodičov / opatrovateľov a / alebo mladého človeka snažili vytvoriť odporúčania k sociálnym službám budeme explain na začiatku, otvorene a čestne, čo a ako informácie budú, alebo by mohli byť zdieľané a prečo, a usilovať o ich súhlas k tomu, že odporúčania. V prípadoch, keď Súhlas rodič / opatrovník a / alebo mladý človek je zadržaná budeme uvažovať a pokiaľ možno rešpektovať ich prania. Avšak, naším prvoradým hľadiskom musí byť bezpečnosť a blaho dieťaťa a budeme robiť odporúčania v prípadoch, kedy je súhlas odmietnuť, ak veríme, že na základe dostupných informácií, že je v najlepšom záujme dieťaťa / mladého človeka, aby tak urobili.

Tam, kde existujú obavy z možného zneužitia a postúpenie treba urobiť určený učiteľ bude kontaktovať jediný vstupný bod. Bude tiež informovať určeného úradníka školskej správy pre ochranu dieťaťa / riadenie následkov. UNOCINI (porozumenie potrebám detí v Severnom Írsku) postúpenie forma bude tiež dokončená a odovzdaná do jediného miesta vstupu tímu kópiu zaslanej EA určeného úradníka pre ochranu detí / riadenie následkov.

Tento postup s menami a kontaktné čísla je uvedený v dodatku 3.

Nižšie sú uvedené pokyny pre použitie zamestnanci mali dieťa zverejniť obavy z ochrany dieťa / ochrane prírody.

**Tento postup s menami a kontaktné čísla je uvedený v dodatku 3.**

Nižšie sú uvedené pokyny pre použitie zamestnanci mali dieťa zverejniť obavy z ochrany dieťa / ochrane prírody.

čo robiť	Don'ts
Ešte načúvať tomu, čo dieťa hovorí.	Nepýtajte sugestívne otázky.
Ešte zabezpečiť dieťaťu, ktoré nie sú na vine.	Nedávajte slová do úst dieťaťa.
Ešte vysvetliť dieťaťu, že nemôžete držať v tajnosti.	Neprehliadajte správanie dieťaťa.
Robiť dokument presne to, čo dieťa hovorí, s použitím jeho / jej presné slová.	Neodstraňujte časti odevov.
Pamätám si to sľúbiť utajenia dieťa.	

### 7.3 V prípade, že sťažnosť bola vyrobená z možného zneužitia zamestnanca školy

Ak je sťažnosť o možnom zneužívaní detí je vyrobená na zamestnanca, Hlavnému / povereného učiteľa (alebo zástupcu určený učiteľ keď nie je k dispozícii) musí byť okamžite informovaný. Vyššie uvedené postupy budú vzťahovať (pokiaľ je reklamácia o Hlavnému / povereného učiteľa)

Ak je podaná sťažnosť proti Hlavnému / povereného učiteľa predsedu správnej rady budú informovaní a on / ona bude zabezpečené, že potrebné opatrenia.

Ak je záležitosť odovzdaná sociálnych službách zamestnanec môže byť odstránený z cieľ zahŕňajúcich priamy kontakt so žiakmi (a môžu byť pozastavené od dane ako preventívne opatrenie do doby, než vyšetrovanie zo strany príslušných orgánov). Predseda Najvyššej rady bude tiež okamžite informovaný.

Ak je tvrdenie podaný proti zamestnanca a je vykonávaná buď ako formálne odporúčania alebo na základe dohodnutých disciplinárneho konania pre učiteľov, podrobný záznam o sťažnosti, podpísaný Principal, zostanú na súbor dieťaťa a súbor zamestnanec dotknuté. Položka bude tiež v zázname o zneužívaní detí sťažností školy.

Ak sa na úpätí následného vyšetrovania jedného z vyšetrujúcich orgánov, zamestnanec dotknutý je úplne očistil, záznam o spisu dotknutého zamestnanca musí byť vymazané, a vstup do záznamu o zneužívaní detí sťažností školské odstránené alebo prečiarknutý.

Avšak tam, kde sa vykonáva disciplinárne vyšetovanie alebo akcie v rámci ochrany detí / zabezpečovania, všetky podrobnosti týkajúce sa sťažností a disciplinárne sankcie musia byť udržiavaná na súbor učiteľov na dobu 5 rokov. Záznam o súbore dieťaťa by mala byť zodpovedajúcim spôsobom poznamenať, a mala by sa zachovať do nekonečna v prípade, že by mal byť na neskoršie reklamácie. Vo všetkých ostatných prípadoch, záznam na oboch spisu dieťaťa a spisu zamestnanca by sa mali zachovať na dobu neurčitú

budú sprístupnené rekord školy zneužívanie sťažností dieťa do Rady guvernérovo Riadiaceho výboru / najmenej raz ročne.

Tento postup s menami je uvedený v dodatku 4.

#### **7.4 V prípade, že sťažnosť bola vyrobená z možného zneužitia dobrovoľník**

Každá sťažnosť na správanie osoby pracujúce v škole v dobrovoľníckej činnosti by sa malo zaobchádzať rovnako ako sťažností proti osobe, ktorá je na zamestnanca školy, a vyššie uvedené postupy, pokiaľ ide. V prípade, že Principal má nejaké obavy, že dieťa môže byť v ohrození, služby dobrovoľníka musí byť okamžite ukončená.

### **8. Účasť na dieťa ochrana / OCHRANU CASE KONFERENCIA A CORE SCHÔDZA**

Určené Učiteľ / Zástupca Priestor pre učiteľov alebo Principal môžu byť vyzvaní na účasť na počiatkové a / alebo ochranu Review Dieťa / Zabezpečenie stretnutia Case konferencie alebo základnej skupiny zvolanej Trust a pokiaľ je to možné zástupcom školy bude v návštevnosti. Písomná správa bude poskytnutá na týchto stretnutiach a bude zostavený po prerokovaní s príslušným personálom. Spätná väzba bude venovaná zamestnancom v rámci, potrebujú poznať 'princípe prípad od prípadu. Deti, ktorých mená nie sú na ochranu dieťaťa / Zachovanie Register budú monitorované v súlade s tým, čo bolo dohodnuté v pláne na ochranu každého dieťaťa;

### **9. DÔVERNOSŤ a zdieľanie informácií**

Informácie poskytnuté zamestnancom o možnej zneužívania detí nemôže byť prijímané "dôverne". V záujme dieťaťa, zamestnanci majú povinnosť zdieľať dôležité informácie o ochrane detí s inými odborníkmi najmä vyšetrovacích orgánov a tam, kde je podozrenie na fyzické alebo sexuálne zneužívanie, je zákonná povinnosť nahlásiť. Avšak iba tí, ktorí potrebujú vedieť, bude povedané.

### **10. EVIDENCIA**

All Ochrana detí / Zabezpečenie záznamy, údaje a dôverné poznámky sú uložené v samostatných súboroch v uzamknutej zásuvky. Tieto záznamy sú vedené oddelene od akéhokoľvek iného súboru, ktorý sa koná na dieťa alebo mladého človeka.

Ak je reklamácia o možnom zneužívaní detí dostane školy, a nie je uvedený sociálnych službách - alebo, ak je uvedená a sociálne služby nedávajúte meno dieťaťa na ochranu dieťaťa / Zachovanie register - záznam v evidencii dieťaťa bude trvalo uchovávať a dôverný kópia bude zaslaná na žiadnej škole, na ktorú dieťa následne prenáša.

V prípade, že sociálne služby informovať školu, ktorá meno dieťaťa bolo umiestnené na ochranu dieťaťa / Zachovanie register, záznam o tejto skutočnosti a súvisiacej dokumentácie zo sociálnych službách bude zachovaný v spise dieťaťa, zatiaľ čo on alebo ona aj naďalej navštevovať našu školu ,

Ak je meno dieťaťa vybratá z ochrany dieťaťa / Zachovanie Register potom všetky záznamy sociálne služby bude zničená a iba záznamy o školskej zachovaná pre trvalé uchovanie. V prípade, že prevod dieťa na inú školu, zatiaľ čo ich meno je na ochranu dieťaťa / Zachovanie register budeme informovať prijímajúci školu, že jeho / jej meno je na registra a meno dieťaťa sociálny pracovník bude odovzdaný rovnako. Všetky záznamy sociálne služby držania u nás vo vzťahu k dieťaťu potom bude zničená. Školy vlastné Ochrana detí / Ochrana záznamov vo vzťahu k dieťaťu sa bude konať v bezpečnej a dôverné úložisko pre trvalé uchovanie.

## **Dodatok 5 (a) a 5 (b) - Príklady Vedenie záznamov použité formuláre**

### **11 previerky KONANIA**

Všetci dobrovoľníci zamestnanci vrátane ktorí sú vymenovaní do pozície v škole sú preverení v súlade s príslušnými právnymi predpismi a odborové poradenstvo. DE Kruhové 2013/01 a 2012/10 DE Kruhová

#### 11.1 Prístup NI Svetlá

Tieto skupiny musia mať Enhanced Disclosure Certificate (EDC) z AccessNI **pred** nástupu do funkcie:

- Všetky nové platené učenia a nepedagogických pracovníkov.
- Vyšetrovacie Invigilators.
- Súkromné zmluvné poskytovatelia dopravných služieb - pomenované vodiči

#### 11.2 Dobrovoľníci

Dobrovoľníci, ktorí pracujú bez dozoru sú povinní mať EDC. Dobrovoľník, ktorý pracuje pod dohľadom nie je požadované, aby získali EDC, však musí byť zabezpečené, že sú pod dohľadom po celú dobu.

Všetci dobrovoľníci, napríklad autobusy, hudobné učitelia, školské fotografy atď, ktorí sú zamestnaní inými, majú potrebné previerky na mieste.

### 11.3 Návštevy škôl

Návštevníci do školy, ako sú rodičia, dodávatelia tovarov a služieb, ktorí bude vykonávať údržbu atď nie sú bežne potrebné preverení, než bude môcť do areálu školy. Avšak také návštevníkov by mala byť:

- Met / réžia školský zamestnancami / zástupcami.
- Podpísaná dovnútra a von zo školy zo strany zamestnancov škôl.
- Ak je to vhodné, mať obmedzený prístup k len určitých oblastí školy.
- Tam, kde je to možné, v sprievode zamestnanca / zástupcu.
- Zreteľne označené s návštevníkom / dodávateľa nahrávok.

Prístup k žiakom obmedzí na účel ich návštevy. V prípade dodania tovaru alebo zhotovenie / údržby alebo úlohy na opravy ich práce by mala byť ohradený od žiakov z dôvodov zdravotných a bezpečnostných

## 12. Kódex správania pre všetkých zamestnancov platené alebo neplatené

Všetky činnosti týkajúce sa detí a mládeže musí presadzovať najlepšie záujem mladého človeka ako primárny úvahy. Personál musí byť vždy na pamäti skutočnosť, že sú držiteľmi postavenie dôvery, a že ich správanie k dieťaťu a mladých ľudí v ich náboji musia byť nič vytknúť. Škola má etický kódex pre zamestnancov, ktorá je určená na pomoc zamestnancom, pokiaľ ide o zložitú problematiku zneužívania detí tým, že poukazuje na oblasti riziká pre pracovníkov a poskytovať poradenské služby na rozumné správanie. Nie je zámerom, aby odviekli pozornosť od obohacujúce skúseností detí a mladých ľudí získať z pozitívnej interakcii s pracovníkmi v rámci vzdelávacieho sektora.

**Pracovníci kódex je obsiahnutý v dodatku 6.**

## 13. školenie zamestnancov

Abbey Community College sa zaväzuje k ďalšie vzdelávanie pre všetkých svojich zamestnancov. Každý zamestnanec dostane všeobecné školenia o politike a postupoch s niektorými zamestnancami dostane ďalšie odbornú prípravu v súlade s ich role a zodpovednosti. Všetci pracovníci dostanú základné právnej ochrany detí / zabezpečenie ochrany školenia povedomia a každoročné školenia udržiavacie. Principal / Priestor pre učiteľov; Zástupca Priestor učiteľ, predseda správnej rady a Priestor pre Governor pre ochranu dieťaťa / Zachovanie zúčastní tiež príslušný právnej ochrany detí / Zabezpečenie školení.

Keď noví zamestnanci alebo dobrovoľníci začať v škole sú informovaní o ochrannom školské deti / zabezpečenie ochrany údajov a kódex správania, a vzhľadom k tomu, kópiu politiky, ktorá zahŕňa to, čo robiť, ak ste sa obávajú, že dieťa je zneužívaný.

#### **14. preventívne CURRICULUM**

V priebehu celého školského ochranu rok dieťaťa / ochrana problémy sú riešené prostredníctvom triednych zhromaždeniach a tam je trvalá ochrana pre deti / Ochrana nástenku v hlavnej chodbe a relevantných informácií v každej oblasti zdrojov, ktorý poskytuje množstvo rád a zobrazuje Child Helpline (dodatok 7). Vývojový diagram, ako rodič môže podať sťažnosť je tiež na displeji.

Abbey Community College sa zaväzuje žiakov citovej pohody poskytuje poradenstvo prostredníctvom preventívneho osnov v otázkach, ako je zdravie a bezpečnosť, vzťahy a vývoj morálneho myslenia a hodnotového systému. Kurikulum takisto ponúka médium, aby preskúmala citlivé problémy s deťmi a mladými ľuďmi v ageappropriate spôsobom, ktorý im pomáha rozvíjať vhodné ochranné správanie.

Použitie "udržanie bezpečnej správy" sú široko používané na označenie proaktívnu podporu pozitívnej duševné zdravie a pohodu žiakov v rámci jednotlivých širšej školskej komunity. Toho sa dosiahne tým, že zvýši povedomie o sociálnych, emocionálnych a zdravotných problémov, rozvíjať dôveru, resiliencies a zvládanie zručností žiakov a ponúknuť včasný zásah, kedy sa žiaci zažíva určité ťažkosti.

S preventívnymi učiva žiaci majú možnosť:

Preskúmať vlastnosti vzťahov vrátane priateľstva, napríklad podmienky pre zdravé vzťahy, typy vzťahov, zdravých hraníc a otázky rodovej rovnosti vo vzťahoch.

Vyvinúť stratégie zvládania, ako riešiť náročné scenáre vzťah, napríklad súrodeneckej rivality, starostlivosť o príbuzných, domáce násilie, dospievania povstanie, týranie detí, sexizmu, zmeny v rodinnej situácii, ktoré sa vyrovnávajú so odmietnutia, samoty a straty.

Vypracovať stratégie na podporu osobnej bezpečnosti, napríklad vhodným spôsobom reagovať na rôzne formy šikanovania, zneužívanie, fyzické násilie, vývoji bezpečných postupov vo vzťahu k internetu, dostať domov, porozumenie a riadenie rizík, miesto pravidiel a hranice.

Mimo agentúry sú často používané k riešeniu sporných otázok v citlivým spôsobom.

## 15. Sledovanie a vyhodnocovanie

Abbey Community College bude aktualizovať zásady a postupy s ohľadom na akékoľvek ďalšie pokyny a právne predpisy považujú za potrebné, a preskúmať ju ročne.

Priebežného hodnotenia zaistí účinnosť politiky.

Dátum Policy Hodnotenie:

podpis: \_\_\_\_\_ (predseda správnej rady)

\_\_\_\_\_ (hlavný)

\_\_\_\_\_ (Priestor pre učiteľov)

## Dodatok 1

### Príznaky a symptómy zneužívania - možno indikátory

#### fyzického zneužívania

<b>fyzikálne Indicators</b>	<b>behaviorálna Indicators</b>
Nevysvetlené modriny - v rôznych fázach hojenia - značiek príľnavosť na ramenách; Slap známky; ľudských uhryznutie; lemy; holé miesta; nevysvetliteľné / neošetrené popáleniny; najmä cigaretové popáleniny (rukavice podobne); nevysvetlené zlomenín; tržné rany; alebo odreniny; neošetrené zranenia; modriny na oboch stranách ucha - symetrický modriny by sa malo zaobchádzať s podozrením; poranenia vyskytujúce sa v časovej štruktúre napríklad každý pondelok	Self-deštruktívne tendencie; agresívny voči ostatným deťom; extrémny správania (vymazaná alebo agresívne); Objaví strach alebo zastrašiť v prítomnosti dospelých; nepravdepodobné výhovorky vysvetliť zranenia; chronická utiekli; nepríjemné fyzického kontaktu; prišiel do školy skoro, alebo pobyty last akoby sa bál, že je doma; oblečenie vhodné počasie - Skrytie časti tela; násilné motívy v umelecké dielo alebo príbehy

#### Zanedbať

<b>fyzikálne Indicators</b>	<b>behaviorálna Indicators</b>
Vyzerá veľmi tenká, zle a smutné; konštantná hlad; nedostatok energie; neošetrené zdravotné problémy; osobitné potreby dieťaťa nie sú plnené; konštantný únava; nevhodné šaty; zlou hygienou; Opakovane neprané; páchnuce; opakované nehody, najmä popáleniny.	Unavený alebo apatická (zaspí do triedy); kradne jedlo; kompulzívna stravovanie; žobranie z tried kamarátmi; stiahnutá; postráda koncentráciu; mine školské lekárske prehliadky; hlási, že žiadny opatrovateľa doma; nízke sebavedomie; pretrvávajúce neúčast' v škole; vystavenie násiliu, vrátane nevhodných videí.



## emocionálne zneužívanie

fyzikálne Indicators	behaviorálna Indicators
<p><b>Hlboko pod priemerom vo výške a hmotnosti; "Nedarí sa darí";</b> chudobné vlasy a kože; alopecia; opuchnuté končatiny, tj ľadovo studené a opuchnuté ruky a nohy; opakujúce sa hnačka, zmáčanie a zašpinenie; náhle poruchy reči; príznaky vlastné zmrzačenie; príznaky zneužívania rozpúšťadiel (napr vriedky v ústach, zápach lepidlá, ospalosť); extrémnej fyzickej, duševnej a emocionálne vývoj (napr nechutenstvo, vracanie, zhrbený).</p>	<p>Apatia a sklúčenosť; nevhodné emocionálne reakcie na bolestivé situácie; hojdacia / hlava búchanie; neschopnosť hry; ľahostajnosť k odlúčeniu od rodiny bez rozdielu pripavenie; <b>nechut' k rodičovskej spojenia;</b> sa obávajú o novej situácii; chronická utiekli; Pozornosť hľadá / potrebovať správania; zlé vzťahy s vrstovníkmi.</p>

## Sexuálne zneužitie

fyzikálne Indicators	behaviorálna Indicators
<p><b>Modriny, škrabance, uhryznutie alebo iné zranenia do prs, zadku, spodnej časti brucha alebo stehna;</b> modriny alebo krvácanie do genitálne alebo análnej oblasti; roztrhané, farebné alebo krvavá bielizeň; chronické ochorenia, ako sú opakujúce sa bolesťou brucha alebo hlavy; ťažkosti pri chôdzi alebo pri sedení; časté infekcie močových ciest; vyhýbanie sa výučby najmä PE, hry, sprchy; nevysvetliteľná tehotenstva, kde je identifikovať otca je nejasný; anorexia / hrubý cez-jesť.</p>	<p>Čo dieťa povie; stiahnuté; chronickej depresie; nadmerná sexuálna precociousness; zvodnosť; Deti, ktoré majú vedomosti nad rámec svojej obvyklej vzťahovej sústavy napr malých detí, ktorí môžu popísať detaily dospelých sexuality; obrátenie rolí rodič / dieťa; viac než starosť o súrodencov; chudobné sebavedomie; vlastné devalvácia; nedostatok dôvery; peer problémov; nedostatok účasti; Masívna zmena hmotnosti; samovražedné pokusy (hlavne dospievajúci); hysterické / nahnevaný výbuchy; nedostatok emočnej kontroly; náhle ťažkosti školské napr zhoršenie školské práce alebo správania; nevhodné sexuálne hry; opakované pokusy pre spustenie mimo domova; nezvyčajné alebo bizarné</p>

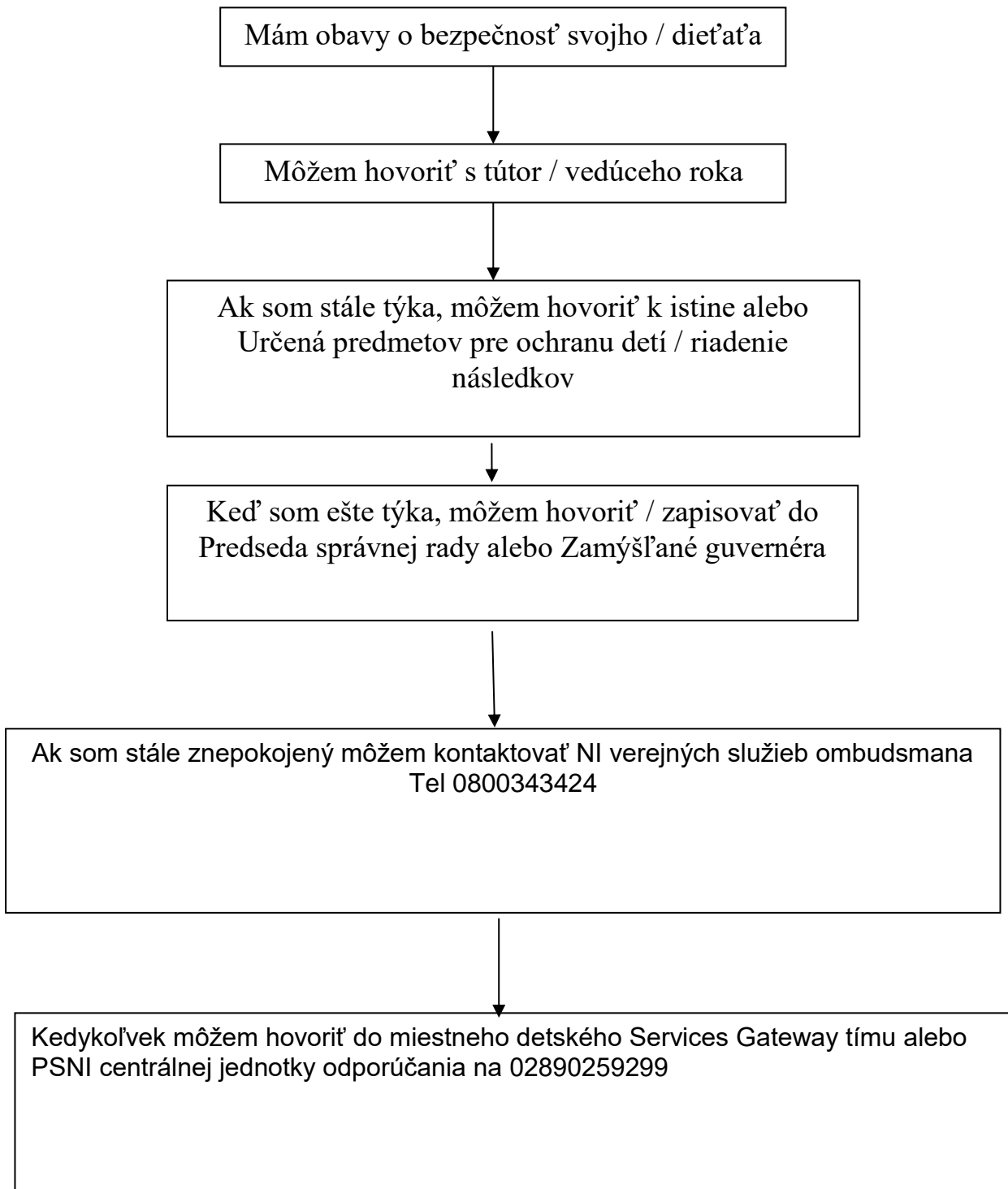
	<p>sexuálne témy v detskej výtvarnej práci alebo príbehy;  zraniteľnosť na sexuálne a emocionálne zneužívanie; promiskuita;  vystavenie pornografickým materiálom.</p>
--	--

### **Sexuálneho zneužívania detí (CSE)**

<b>fyzikálne Indicators</b>	<b>behaviorálna Indicators</b>
<p>podliatiny  uhryznutie  Zmena v osobnej hygiene  Sebapoškodzovanie</p>	<p>Obstaranie peňazí, oblečenie, mobilné telefóny a pod bez vierohodného vysvetlenia. Záškoláctvo / ukončenie školskej dochádzky bez povolenia. Vytrvalo ísť chýba alebo je vracať neskoro. Príjem veľa textov / telefónne hovory pred opustením. Zmena nálady - rozrušený / zdôraznil. Budú uvedená rozrušený / neupravený alebo pod vplyvom látok  Nevhodné sexualised správanie vzhľadom k veku.  Zhromaždené zo školy neznámymi dospelých alebo taxi. Nové vrstevnícké skupiny. Výrazne starší priateľ či priateľka. Zvyšovanie tajnostkárstvo okolo správania. Nízke sebavedomie.</p>

## Príloha 2

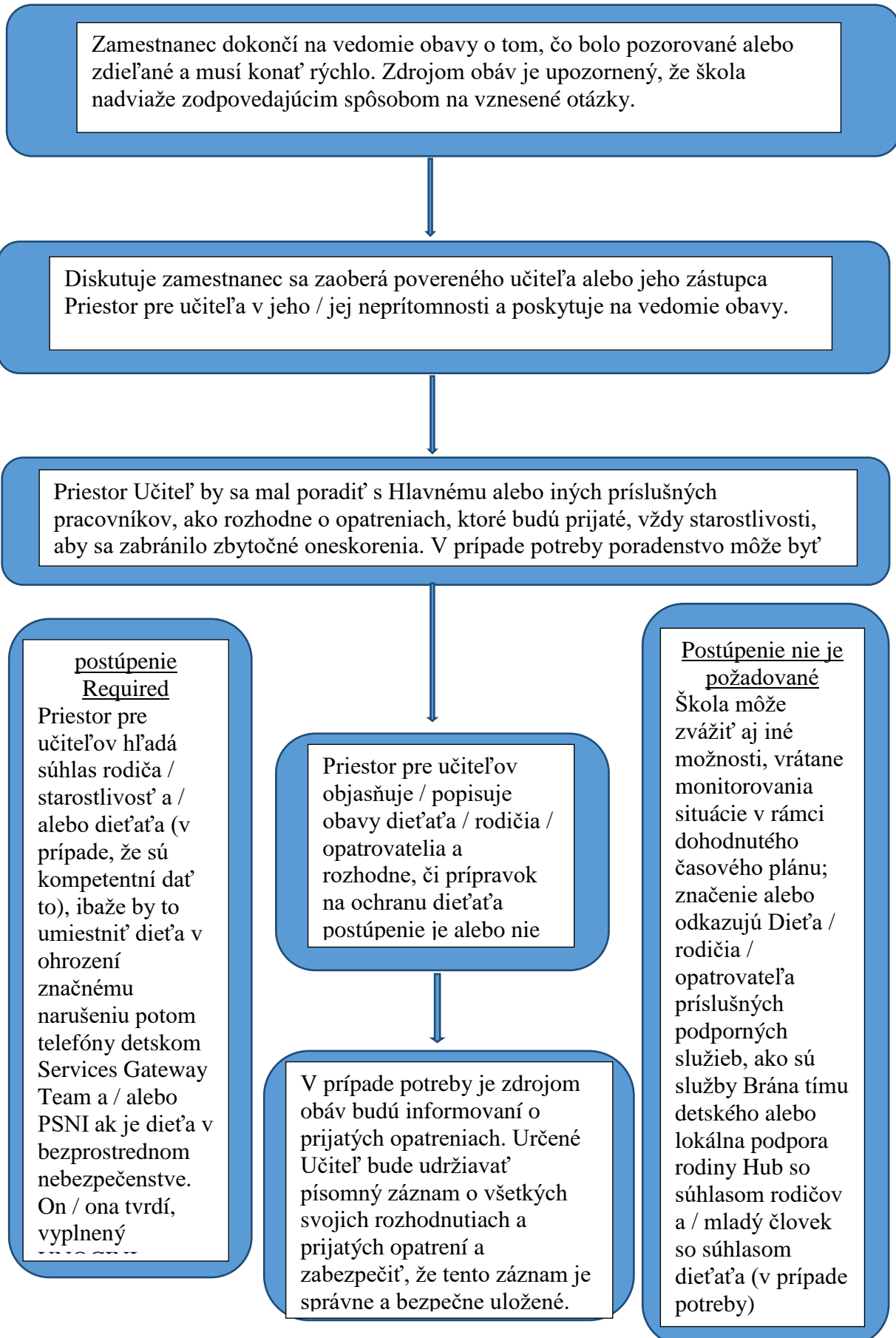
### Ako sa rodič môže podať sťažnosť





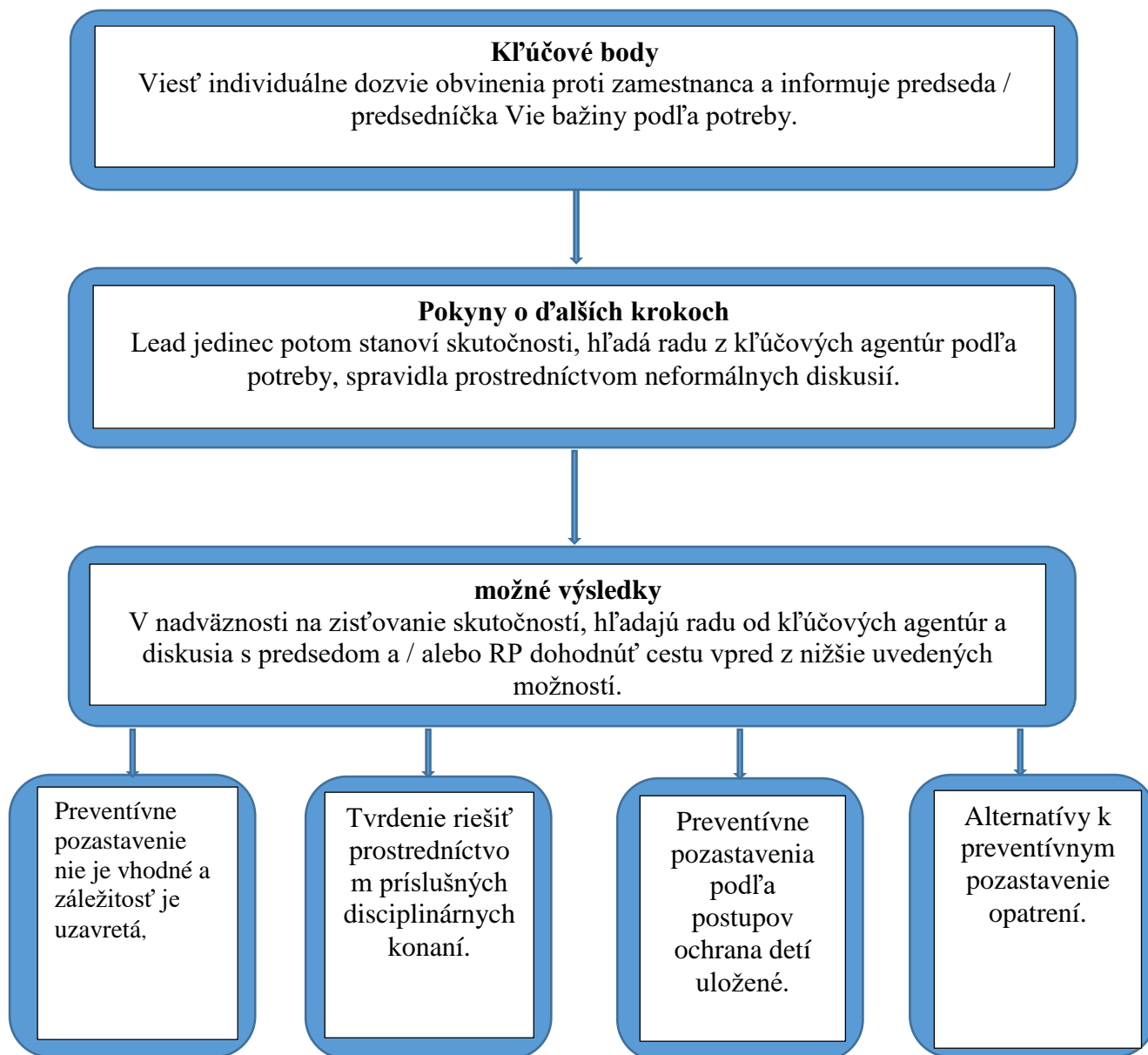
### Dodatok 3

#### Postup, kedy škola má obavy, alebo nebol oznámený informácie o možnom zneužití niekto iný ako zamestnanca



## Dodatok 4

### Postup, kedy sa sťažnosť urobená o možnom zneužití zamestnanca školy.



**Dodatok 5**

**Dôverné Note of Concern**

**Ochranu detí RECORD na určené UČITEL**

**Detská Name**\_\_\_\_\_ **DOB**\_\_\_\_\_ **Class**\_\_\_\_\_

Dátum / čas udalosti / disclosure-

---

Druh a opis sa týkajú:

Zamestnanec dokončenie správy \_\_\_\_\_

Podpis štábu member \_\_\_\_\_ Dátum \_\_\_\_\_

Priestor pre učiteľov

Signature \_\_\_\_\_

Date \_\_\_\_\_

činnost vykonanú



## **Dodatok 6**

### **Kódex správania pre zamestnancov a dobrovoľníkov v školách**

#### **Cieľ, rozsah pôsobnosti a zásady**

Tento kódex správania je navrhnutý tak, aby jasné usmernenia o štandardoch správania celý školský personál a dobrovoľníci sa očakáva, že dodržiavať. Školský personál a dobrovoľníci sú vzory a sú v jedinečnej pozícii vplyvu a dôvery a musia dodržiavať správanie, ktoré je dobrým príkladom pre všetkých žiakov / študentov v rámci školy. Ako člen školskej komunity, každý človek má individuálnu zodpovednosť za udržiavanie ich povestí a povestí školy, či už vnútri alebo mimo pracovnú dobu.

Tento kódex sa vzťahuje na všetkých zamestnancov a dobrovoľníkov v škole.

Tento kódex správania nie je súčasťou akejkoľvek zmluvy zamestnancov zamestnania.

#### **1. príkladom**

1.1 Tento kódex pomáha všetkým zamestnancov a dobrovoľníkov, aby pochopili, aké správanie je a čo nie je prijateľné a pozornosť musí byť venovaná tiež disciplinárnym predpisom stanovených zamestnávajúceho orgánu.

1.2 Personál všetko a dobrovoľníci sa očakáva, že zoznámiť a dodržiavať všetky zásady a postupy škôl.

1.3 Všetci zamestnanci a dobrovoľníci, ktorí pracujú v školách uvedenými príklady správania a konania, ktoré môže byť kopírovaný žiakov / študentov. Personál musí byť teda napríklad vyhnúť sa používaniu nevhodné alebo urážlivé výrazy za všetkých okolností.

1.4 Personál všetko a dobrovoľníci preto musia preukázať vysoké štandardy správania sa v rámci školské s cieľom podporiť našich žiakov / študentov, aby urobili to isté.

1.5 Personál všetko a dobrovoľníci musia tiež zabrániť uvedenie sami v ohrození obvinenia zo zneužitia alebo neprofesionálni správania.

#### **2. ochrana žiakov / študentov**

2.1 Všetci zamestnanci a dobrovoľníci majú povinnosť chrániť žiakov / študentov z fyzického týrania, sexuálne zneužívanie, psychické týranie, zanedbávanie a zneužívanie.

2.2 Povinnosť ochranných žiakov / študentov zahŕňa povinnosť hlásiť obavy z žiaka / študenta alebo kolegu, aby člen školské zabezpečenie ochrany tímu (Priestor pre učiteľov (DT) / Zástupca poverený učiteľ (DDT) na ochranu detí alebo Principal).

2.3 Škola je DT je Fiona Cromite a DDT je Simon Smyth.

2.4 Personál všetko a dobrovoľníci sú vybavené osobnými kópie politika politika ochranu detí a notifikácie školy a musí byť oboznámený s týmito dokumentmi a ďalšie relevantné školských politik napr e-bezpečnosť a zásady prijateľného používania.

2.5 Personál všetko a dobrovoľníci by mali liečiť deti s rešpektom a dôstojnosťou. Nesmú ponižovať alebo narušiť žiaci, ich rodičia, opatrovateľov alebo spolupracovníkov.

2.6 Všetci zamestnanci a dobrovoľníci by nemali preukázať správanie, ktoré by mohli byť vnímané ako sarkazmus, vtipkovanie na úkor študentov, trápne alebo ponižujúce študentov, diskriminuje alebo uprednostňujúcich študentov.

2.7 Personál všetko a dobrovoľníci musia brať primeranú starostlivosť o žiakov / študentov pod ich dohľadom s cieľom zaistiť ich bezpečnosť a pohodlie. Personál by mal tiež kompletne posúdenie rizík vo vhodných prípadoch v súlade s školských politik.

### **3. Vzťahy so študentmi**

3.1 Všetci zamestnanci a dobrovoľníci musia vyhlásiť, žiadny kontakt, ktorý môžu mať u žiakov / študentov mimo školy; to môže zahŕňať vzájomnú členstvo v sociálnych skupín, doučovanie, alebo rodinné pomery. Zamestnanci a dobrovoľníci by nemali predpokladať, že školy sú si vedomí takých spojov. Vyhlásenie formulár možno nájsť v dodatku 1 tohto dokumentu a mali by byť odovzdané do Principal.

3.2 Vzťahy so študentmi, musí byť profesionálny za všetkých okolností. Sexuálne vzťahy so študentmi nie je povolené a môže viesť k zneužitiu dôvery a odsúdenie za trestný čin.

### **4. Žiak / študent Development**

4.1 Všetci zamestnanci a dobrovoľníci musia byť v súlade so zásadami a postupmi škôl, ktoré podporujú pohodu a rozvoj žiakov / študentov.

4.2 Všetci zamestnanci a dobrovoľníci musia spolupracovať a spolupracovať s kolegami a s externými subjektmi v prípade potreby na podporu rozvoja žiakov / študentov.

## **5. poctivosť a integrita**

5.1 Personál všetko a dobrovoľníci musia udržať vysokú úroveň čestnosti a bezúhonnosti v rámci svojej práce. To zahŕňa manipuláciu a nárokovanie peňazí a využívanie školského majetku a zariadení.

5.2 Dary od dodávateľov alebo spoločníkov školy musí byť vyhlásená za Principal s výnimkou "jednorazových" tokenu dary od študentov a rodičov. Osobné dary od jednotlivých zamestnancov a dobrovoľníkov študentom sú nevhodné a môže byť nesprávne vyložiť, a môže viesť k disciplinárnemu konaniu. Výnimkou môže byť základné položky, ktoré študent vyžaduje napájaný z jedného člena personálu, ale to by nemalo byť vykonané bez konzultácie s určeným učiteľom.

## **6. Správanie mimo prácu**

6.1 Všetci zamestnanci a dobrovoľníci by sa nebudú podieľať na rokovania mimo prácu, ktorá by mohla poškodiť povest' a postavenie školy alebo zamestnanci / dobrovoľníci vlastnú povest' alebo povest' ostatných členov školskej komunity.

6.2 Najmä trestné činy, ktoré zahŕňajú násillie, držba alebo užívanie nelegálnych drog alebo nevhodného sexuálneho správania sú považované za neprijateľné.

6.3 Zamestnanci môžu absolvovať práce mimo školy, a to buď platené alebo dobrovoľné, za predpokladu, že to nie je v rozpore so záujmami školy. To by malo byť v rozpore s predpismi pracovného času alebo ovplyvniť pracovný výkon jednotlivca v škole.

## **7. E-Safety a Internet Use**

7.1 Zamestnanci by mali byť opatrní pri používaní informačných technológií a byť si vedomý rizik pre seba aj ostatných. Pozornosť musí byť venovaná na školský e-bezpečnosť a ICT prijateľného užívanie po celú dobu vnútri aj mimo prácu.

7.2 Zamestnanci a dobrovoľníci by sa nebudú podieľať na nevhodné používanie sociálnych sietí, ktoré môžu priniesť sami, školské, školské komunitu alebo zamestnávateľa zlú povest'. Zamestnanci a dobrovoľníci by mali zabezpečiť, aby prijali vhodne vysoké nastavenie zabezpečenia na všetkých osobných profilov, ktoré môžu mať.

7.3 Zamestnanci by mali byť opatrní pri využívaní všetkých sociálnych médií alebo akékoľvek iné webové prezentácie založenú ktoré môžu mať, vrátane

písomných obsahu, videá alebo fotografie a názory vyjadrené buď priamo, alebo prostredníctvom, páči určité stránky alebo príspevky stanovené ostatnými. To môže tiež zahŕňať použitie datovania webovej stránky, kde zamestnanci mohli stretnúť študentov buď s vlastným profilom alebo konajú skryto.

7.4 Pri kontakte s žiakmi, musí byť prostredníctvom školských povolené mechanizmy. V žiadnom prípade by osobné telefónne čísla, e-mailové adresy alebo komunikačné trasy prostredníctvom osobných účtov na sociálnych médií platformy využiť na komunikáciu so študentmi.

Po kontakte študentom nevhodnou cestou, pracovníci by mali okamžite hlásiť kontakt k istine.

7.5 Fotografie / statické zábery alebo video záznam študentov by mali byť prijaté iba pomocou školských pomôcok pre účely schválené školy. Každé takéto použitie by malo byť vždy transparentné a vyskytujú iba vtedy, ak bol daný súhlas rodičov. Výsledné súbory z takéhoto záznamu alebo vyhotovovanie obrazových záznamov, musia byť zachované a zničené v súlade s školách Records Management Všeobecné obchodné Likvidácia poriadky.

## **8. Dôvernosť**

8.1 Zamestnanci a dobrovoľníci môžu mať prístup k dôverným informáciám o študentov s cieľom vykonávať svoje každodenné povinnosti. Za určitých okolností môžu byť zamestnanci poskytnutá dodatočná veľmi citlivé alebo súkromné informácie. Nikdy by nemali používať dôverné alebo osobné údaje o študenta alebo jeho rodiny pre ich vlastné, alebo výhoda druhých. Informácie nesmú nikdy použiť na zavražďovanie, ponížiteľ, alebo strániť študenta.

8.2 Dôverné informácie o študentoch by nikdy nemal byť používaný nedbalo v rozhovore alebo zdieľané s akoukoľvek inou ako na potrebe vedieť základ osoby. V prípadoch, keď má identita študenta nie je potrebné, aby boli uverejnené informácie, by mali byť použité anonymne.

8.3 Existujú určité okolnosti, za ktorých môže byť zamestnanec očakáva, zdieľať informácie o študentovi, napríklad pri zneužívaní údajný alebo podozrenie. V takých prípadoch, jednotlivci majú povinnosť odovzdávať informácie o bezodkladne, ale iba k tým s určenými zodpovednosti na ochranu detí.

8.4 Ak je zamestnanec v akejkoľvek pochybnosti o tom, či zdieľať informácie alebo ju ponechať v tajnosti on alebo ona by mala požiadať o radu od nadriadeného zamestnanca. Akékoľvek médium alebo právny otázky by mali byť odovzdané k vrcholovému vedeniu.

8,5 Dospelí si musia byť vedomí, že aj keď je dôležité načúvať a podporovať študentov, nesmú sľubovať dôvernosti alebo žiadosť o študentov, aby urobili to isté za žiadnych okolností.

8.6 Okrem toho obavy a obvinenia z dospelých by mali byť považované za dôverné a odovzdané do hlavného námestníka Principal alebo poverený učiteľ podľa potreby.

## **9. šaty a vzhľad**

9.1 Všetci zamestnanci a dobrovoľníci musia obliekať spôsobom, ktorý je vhodný na profesijnú rolu a podporovať profesionálny imidž.

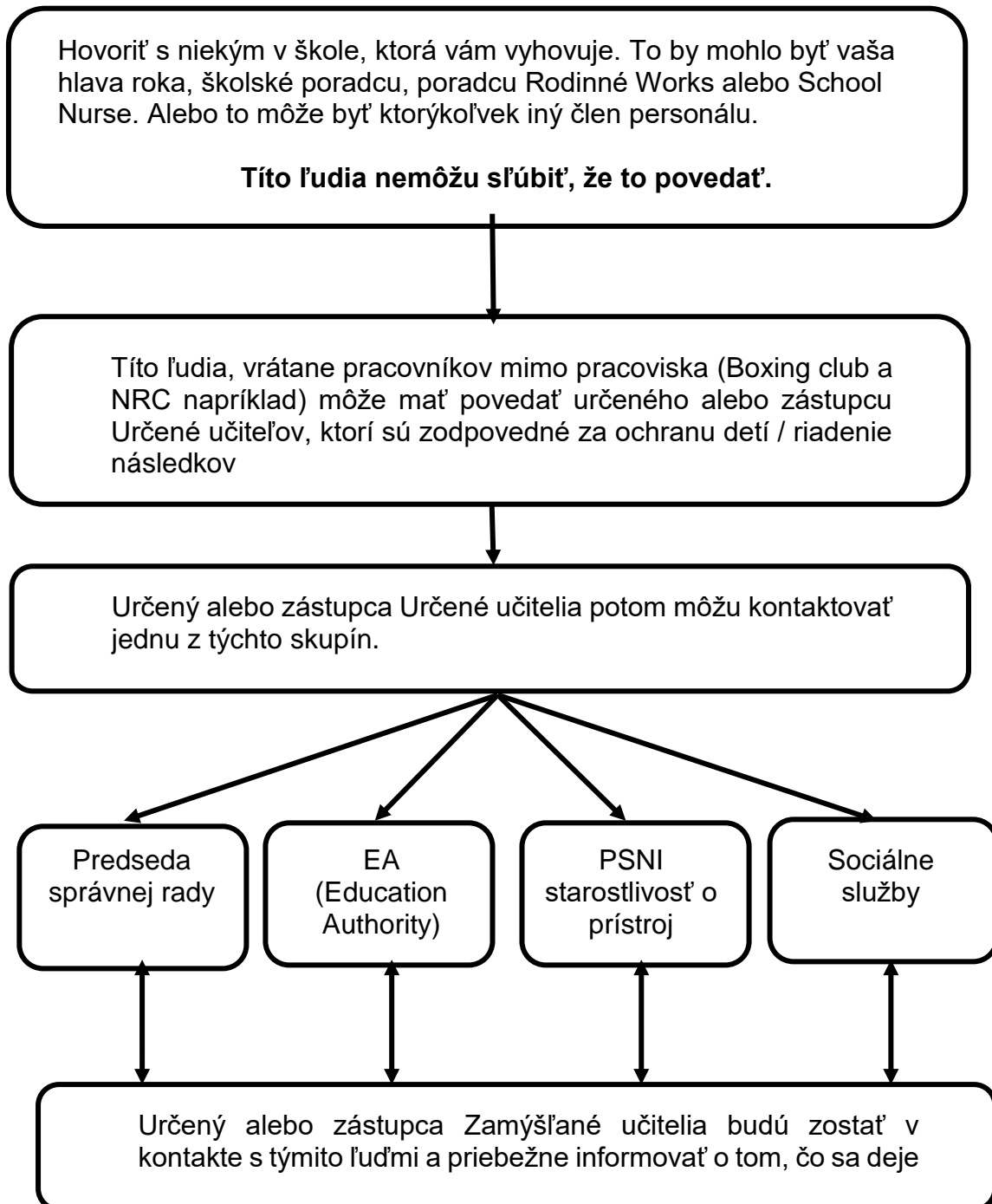
9.2 Zamestnanci a dobrovoľníci by mali obliekať spôsobom, ktorý nie je urážlivý a odhaľujúce.

9.3 Zamestnanci a dobrovoľníci by mali obliekať spôsobom, ktorý je neprítomný z politických či iných sporných slogany a obrázky

## Dodatok 7

### Žiak príručka pre ochranu detí / Zabezpečenie Postupy

**To je to, čo robiť, ak máte obavy alebo chcem hovoriť s niekým o zneužívaní detí**



**Môžete dať prednosť radšej kontaktné Childline 0800 11 11**

Oddiel 1: dieťa alebo mladého človeka Podrobnosti		
priezvisko: krstné meno:	ID No.	
Známy ako:	HCN:	
adresa:  poštové smerovacie číslo: Telefónne číslo: Mobilné číslo:	Predošlá adresa:  Predchádzajúce PSČ:	Lokalita:
Dátum narodenia:	rod	
GP Meno: GP Adresa:  GP PSČ:	GP Tel No: GP E-mailová adresa:	
Meno školy: Škola Adresa:	Škola Tel No: Školský PSČ:	
Má dieťa so zdravotným postihnutím?  Áno <input type="checkbox"/> žiadny <input type="checkbox"/>	Ak áno, aké zdravotné postihnutie: (A zdroj diagnózy)	Ďalšími špeciálnymi potrebami:
Národnosť:	Etnický pôvod:	
Náboženstvo:	Krajina pôvodu:	
Hovorový jazyk:	Communication Support:	Áno <input type="checkbox"/> žiadny <input type="checkbox"/>
Tlmočník <input type="checkbox"/> Signer <input type="checkbox"/> dokument Translator <input type="checkbox"/>		

## Dodatok 8

Oddiel 2a: referrer Podrobnosti	
Meno Referrer:	označenie:
adresa:	Dátum žiadosti: Kliknite sem pre zadanie dátumu.
poštové smerovacie číslo:	Kontaktné údaje:
Oddiel 2b: Dôvod postupovanie	
Oddiel 2c: Okamžité akcie	
Sú okamžité / Akčné nutné chrániť dieťa (deti) alebo mladý človek (y)?      Áno <input type="checkbox"/> žiadny <input type="checkbox"/>	



**Oddiel 3a: Primárne opatrovatelia a ďalších členov domácnosti (. Vráťane non-rodinní príslušníci)**

	člen 1	člen 2	člen 3	člen 4
<b>Priezvisko:</b>				
<b>Alternatívne Last Name:</b>				
<b>Krstné meno:</b>				
<b>Telefónne číslo:</b>				
<b>Mobilné číslo:</b>				
<b>Dátum narodenia:</b>				
<b>Vzťah k Child / YP:</b>				
<b>Hovorový jazyk:</b>				
<b>Národnosť:</b>				
<b>Communication Support:</b>	<input type="checkbox"/> Tlmočník <input type="checkbox"/> Signer <input type="checkbox"/> dokument trans podrobnosti	<input type="checkbox"/> Tlmočník <input type="checkbox"/> Signer <input type="checkbox"/> dokument trans podrobnosti	<input type="checkbox"/> Tlmočník <input type="checkbox"/> Signer <input type="checkbox"/> dokument trans podrobnosti	<input type="checkbox"/> Tlmočník <input type="checkbox"/> Signer <input type="checkbox"/> dokument trans podrobnosti

**Oddiel 3b: Významné Ostatné (. Vráťane rodinní príslušníci, ktorí nie sú členmi dieťa (deti) alebo mladý človek (y) pre domácnosť)**

	Ostatné 1	Ostatné 2	Ostatné 3	iné 4
<b>Priezvisko:</b>				
<b>Alternatívne Last Name:</b>				
<b>Krstné meno:</b>				
<b>adresa:</b>				
<b>poštové smerovacie číslo:</b>				
<b>Mobilné číslo:</b>				
<b>Dátum narodenia:</b>				
<b>Vzťah k Child / YP:</b>				
<b>Hovorový jazyk:</b>				
<b>Národnosť:</b>				
<b>Communication Support:</b>	<input type="checkbox"/> Tlmočník <input type="checkbox"/> Signer <input type="checkbox"/> dokument trans podrobnosti	<input type="checkbox"/> Tlmočník <input type="checkbox"/> Signer <input type="checkbox"/> dokument trans podrobnosti	<input type="checkbox"/> Tlmočník <input type="checkbox"/> Signer <input type="checkbox"/> dokument trans podrobnosti	<input type="checkbox"/> Tlmočník <input type="checkbox"/> Signer <input type="checkbox"/> dokument trans podrobnosti

## § 4a: Zhrnutie odkazujúceho servera je predchádzajúca zapletenie

### Oddiel 4b: Postúpenie Súhlas

#### Dieťa (deti) / Young Person (y)

Je dieťa (ren) / Young Person (y) je predmetom tohto postúpenia vedomí postúpenia je vyrobená?

Áno  žiadny

Má dieťa (deti) / Young Person (y) o súhlase s postúpením?

Áno  žiadny

Ak nie, prosím vysvetlite

#### Rodič / Carer

Je rodičov / opatrovateľov vedomí toho, že postúpenie bolo dosiahnuté?

Áno  žiadny

Majú súhlas s postúpením?

Áno  žiadny

Ak nie, prosím vysvetlite

**Oddiel 5: Ďalšie informácie: Agentúry V súčasnej dobe pracujem s dieťaťom alebo mladý človek**

**Agentúra a Kontaktné údaje**

**Názov:**

**Úloha:**

**Tel No:**

**E-mail:**

**Názov:**

**Úloha:**

**Tel No:**

**E-mail:**

**Názov:**

**Úloha:**

**Tel No:**

**E-mail:**

**Názov:**

**Úloha:**

**Tel No:**

**E-mail:**

## Dodatok 9

Oddiel 1: Nastávajúce matky Podrobnosti		
priezvisko: krstné meno:	EDC (ak je známe):	ID No.
Známy ako:	HCN: Referral Code 96	
adresa:  poštové smerovacie číslo: Telefónne číslo: Mobilné číslo:	Predošlá adresa:  Predchádzajúce PSČ:	Lokalita:
Dátum narodenia:	rod	
GP Meno: GP Adresa:  GP PSČ:	GP Tel No: GP E-mailová adresa:	
Má Nastávajúce matky majú zdravotné postihnutie?	Ak áno, aké zdravotné postihnutie: (A zdroj diagnózy)	Ďalšími špeciálnymi potrebami:
Národnosť:	Etnický pôvod:	
Náboženstvo:	Krajina pôvodu:	
Hovorový jazyk:	Communication Support:	
Tlmočník <input type="checkbox"/> Signer <input type="checkbox"/> dokument Translator <input type="checkbox"/>		

**Oddiel 2a: referrer Podrobnosti****Meno Referrer:****označenie:****adresa:****Dátum žiadosti:****poštové smerovacie číslo:****Kontaktné údaje:****Oddiel 2b: Dôvod postupovanie****Oddiel 2c: Okamžité akcie****Sú okamžité / Akčné nutné?**

#### § 4a: Zhrnutie odkazujúceho servera je predchádzajúca zapletenie

#### Oddiel 4b: Postúpenie Súhlas

Je nastávajúca matka si vedomí o postúpení je vyrobená?	Áno <input type="checkbox"/> žiadny <input type="checkbox"/>
---	--

Robí nastávajúca matka súhlas s postúpením?	Áno <input type="checkbox"/> žiadny <input type="checkbox"/>
---	--

**Ak nie, prosím vysvetlite**

## Časť 5: Ďalšie informácie: Agentúry V súčasnej dobe pracujem s nastávajúca matka

### Agentúra a Kontaktné údaje

Názov:

Úloha:

Tel No:

E-mail:

Názov:

Úloha:

Tel No:

E-mail:

Názov:

Úloha:

Tel No:

E-mail:

Názov:

Úloha:

Tel No:

E-mail:

Názov:

Úloha:

Tel No:

E-mail:

Názov:

Úloha:

Tel No:

E-mail: